

SUBARU life

斯巴鲁客户尊享

2014年 第5期 (总第51期)

特别关注 FOCUS

远行思想家

全新Outback傲虎睿耀上市

特别策划 FEATURE

寻美柴达木



ISSN 1671-7740



9 771671 774095

国内刊号: CN23-1508/G 国际刊号: ISSN1671-7740
SUBARU 2014 定价: 人民币 20元

远行 开拓思想



www.subaru-china.cn
扫描二维码了解更多详情。

思索未来，以独有方式定义远行。斯巴鲁左右对称全时四轮驱动系统（Symmetrical AWD）久经磨炼，辅以 X-Mode、SI-DRIVE 驾驶提升系统，使征服坎坷成为卓越天性；2.5L 自然吸气、2.0L 缸内直喷涡轮增压发动机（SUBARU BOXER）高效环保，让激情一路纵燃；宽阔驾乘空间匠心打造传递尊崇感受，让随时出发成为乐趣。

全新 Outback 傲虎专于远行，助您在远行中激发思索，在思索中发现更为宽广的世界。

斯巴鲁汽车(中国)有限公司

销售热线：400-818-4860

LEGACY 力狮

OUTBACK 傲虎

OUTBACK

全新傲虎

远行思想家



SUBARU

Confidence in Motion

SUBARU BOXER

水平对置发动机



SYMMETRICAL AWD

左右对称全时四轮驱动系统



FORESTER 森林人

SUBARU **XV**

SUBARU **BRZ**

CONTENTS

目录

斯巴鲁客户尊享



FOCUS 特别关注

06 远行思想家

——全新 Outback 傲虎奢耀上市

12 北海道试驾全新 Outback 傲虎

14 斯巴鲁 31 座森林星之旅

——探访江苏大丰精选站

16 麋鹿的家园

——斯巴鲁“31 座森林星之旅”江苏大丰站志愿者手记

20 斯巴鲁全新 Outback 傲虎首展

奢耀 2014 广州国际车展

TRAVEL THE WORLD 游天下

38 斯巴鲁 31 座森林星之旅秋季篇

42 慢慢悠悠的尼泊尔

48 领略非凡诺曼底

PEOPLE 人物志

54 再续佐佐木

——访多元立体裁剪创始人甄珠

24

FEATURE

特别策划

寻美柴达木

每个人都是梦想家，梦想着有时身处幽暗的森林，淙淙流水不绝于耳，一转身又是茫茫的草原，风吹草低见牛羊；梦想着从春天的花海走到寒冬的冰河，任凭季节轮回，容颜老去，都不愿醒来。梦想是远行的出发点，只要有一颗出发的心，所有梦想终会唾手可及……

32

FIRST EXPERIENCE

初体验

斯巴鲁初体验

可能与很多熟知斯巴鲁汽车的朋友不同，我认识的第一台斯巴鲁汽车是Tribeca驰鹏。2008年我在驾校学车时候，一位朋友的父亲经常会开着这台车来接他。在学习驾驶之前，其实我对于汽车并没有过多的关注，但是这台汽车的六连星标志却给我留下了深刻的印象。



J.D. Power 2014年中国新车质量研究SM

Forester 森林人蝉联中型SUV

排名第一



免责条款：斯巴鲁汽车(中国)有限公司的森林人在J.D. Power亚太公司2014年中国新车质量研究SM中型SUV细分市场中获得新车质量满意度最高分。本次研究系基于21,311位车主的反馈，涵盖62个品牌的212款车型。新车车主的购买时间跨度是2013年10月至2014年6月。综合研究结果基于被调查用户在2014年4至6月的51个主要城市的用户体验和感受得出。阁下的体验可能会有不同。如需更多资讯，请登陆<http://china.jdpower.com/>



SUBARU

Confidence in Motion

SUBARU BOXER
水平对置发动机



SYMMETRICAL AWD
左右对称全时四轮驱动系统



FORESTER 森林人

历经检验，终以品质胜出；连续折桂，更显稳定可靠。J.D. Power 2014年中国新车质量研究SM报告以每百辆车的问题数（PP100）来衡量新车质量，斯巴鲁旗下Forester森林人车型58分的成绩远优于中国汽车行业品牌104个PP100的平均水平，继去年之后再次排名中型SUV车型质量满意度第一。斯巴鲁凝神聚智，打造杰出精品，助您尽享前路之趣。



www.subaru-china.cn
扫描二维码了解更多详情。

斯巴鲁汽车(中国)有限公司 销售热线：400-818-4860

LEGACY 力狮

OUTBACK 傲虎

FORESTER 森林人

SUBARU XV

SUBARU BRZ

CONTENTS

目录

斯巴鲁客户尊享

SUBARU life

斯巴鲁客户尊享
2014年第5期



70 MOTOR SPORTS 汽车运动

斯巴鲁中国拉力车队 实力大爆发

2014年10月10日, 湖南汝城中国汽车拉力锦标赛(CRC)拉开序幕, 卫冕冠军斯巴鲁中国拉力车队将以六个车组的豪华阵容参与本年度第四站的较量。

目前斯巴鲁中国拉力车队在全场年度积分榜(联合会杯)处于领先的位置, 汝城站的表现对他们的卫冕之路起着非常重要的作用。

CULTURE 文化链接

60 可移动的神像

OWNERS 车主空间

66 平凡的路
——访车主田江

HISTORY 精彩车界

76 斯巴鲁“昴星团”的演变史

KNOWLEDGE 汽车知识

80 如何正确地拖车救援
84 你问, 我答

EDITOR'S CHOICE 编辑精选

86 喝咖啡的调调
——雕刻时光咖啡店小记

COOKING CULTURE 饮食文化

92 谭家菜, 一个经典的传承

96 NEWS 信息资讯

出品 PUBLISHER

斯巴鲁汽车(中国)有限公司

www.subaru-china.cn

策划 PLAN

北京中广群星至盛文化传播有限公司

www.zgspr.com

编辑 EDITORS

《当代旅游》北京采编中心

合作媒体 MEDIA PARTNERS

《时尚车苑》www.autocircle.net

官方微博 MICROBLOGGING

http://t.sina.com.cn/subarulife

SUBARU LIFE 微博

http://t.sina.com.cn/subarulifemagazine

名誉顾问 HONORABLE ADVISOR

饭田政巳 Masami Iida

出品人 EXECUTIVE PUBLISHER

张成城 Zhang Chengcheng

项目总监 PROJECT DIRECTOR

武藤毅 Takashi Muto

监制 SUPERVISOR

刘娜 Liu Na

出版总监 PUBLISHING DIRECTOR

成松 Cheng Song

主编 EDITOR IN CHIEF

杨楠 Yang Nan

编辑 EDITORS

邵将 Shao Jiang

刘瑛 Liu Ying

于桐悦 Yu Tong Yue

美术编辑 ART EDITOR

王影 Wang Ying

摄影 PHOTOGRAPHER

闫明奇 Yan Mingqi

杨罡 Yang Gang

国内刊号: CN23-1508/G

国际刊号: ISSN1671-7740

版权所有 翻印必究 印装有误 负责调换

2014年12月印刷

各位读者:

大家好!我是斯巴鲁中国的武藤。天气日益转寒,各位是否安好?

本期内容颇丰,将介绍大家期盼已久的全新傲虎Outback发布会的盛况,以及傲虎在广州车展中闪耀登场的相关内容。想必斯巴鲁的车迷们对这些内容早已经有所了解,敬请详阅《全新Outback傲虎 睿耀上市》专刊中对全新车款的介绍。

我想和大家聊聊斯巴鲁的六连星标。此主题看似小众,其实它对于斯巴鲁的品牌来说至关重要。众所周知,车的标志犹如品牌之颜。我们人类的相貌自出生之时始,随着年龄的递增会慢慢地改变。我认为,企业或品牌的标志亦然。

原本斯巴鲁的标志中存在着连接6颗星的线条,但从1986年以后,这条线便消失了。我不清楚线条消失的缘由,但从设计角度来看,没有线条的标志更为简约明快。斯巴鲁公司最初由6个公司合并而成,在公司和品牌初创时,就很重视6个公司及员工,并视为相连的一个整体,因此,车标中非常清晰地划出了连接6颗星的线条。当然,在星图中勾勒出星座的形状,简单的方法就是用线条将星与星连接起来。如果说这条线的出处就是效仿星座得来的,也未尝不可。遐想之余,我不禁想到这条把6颗星“连成一体”的线对斯巴鲁是极具特殊意义的。

2013年第5期我们曾介绍过“Subarist”(斯巴鲁铁杆粉丝)。斯巴鲁的车迷之间好像有某种缘分,这种相同的、强烈的情感把大家联系在了一起。不记得从何时起,“Subarist”一词应运而生,用来称呼这些斯巴鲁的忠实粉丝们。斯巴鲁不仅车本身极具个性,斯巴鲁的用户们都因为相同的喜好聚到了一起,可以说,这本身也是斯巴鲁独有的个性。

在美国,我们把这种现象以及人们的情感喜好,用“LOVE(爱)”一词进行了诠释。他们的口号是“Love, what makes a Subaru a Subaru.”(爱,让斯巴鲁成其为斯巴鲁)。当然,这也许是斯巴鲁美国经销商打出的市场营销口号,但是正如前面提到的那样,我认为这种说法恰如其分地阐释了斯巴鲁粉丝们共同的情感,并成为将大家凝聚到一起的纽带。

衷心地希望,今后我们之间的情感纽带变得更加稳固坚实。让斯巴鲁不断闪耀个性光辉的同时,我们也将继续向大家呈现斯巴鲁锐意进取的魅力。



斯巴鲁汽车(中国)有限公司
市场部部长 武藤毅

武藤毅

远行思想家

全新Outback傲虎睿耀上市

人生就像一场远行。斯巴鲁全新远行SUV Outback傲虎，与您一同上路，并肩向前。共同见证，这一路的风景。





特别关注 | FOCUS

2014年10月22日，由斯巴鲁汽车（中国）有限公司主办的“远行思想家——全新Outback傲虎睿耀上市”发布会在北京国家体育馆成功举办。发布会现场，面向中国市场隆重推出全新Outback傲虎车型，并宣布了全新Outback傲虎及其价格。





1
2 | 3

Legend

1. 斯巴鲁各位领导与全新Outback傲虎合影留念。
2. 斯巴鲁汽车(中国)有限公司董事·总经理饭田政巳先生致辞。
3. 富士重工业株式会社高级项目研发经理内田雅之先生。

斯巴鲁作为始终保持独特个性的汽车品牌，其与众不同之处来自左右对称全时四轮驱动系统（Symmetrical AWD）结合水平对置发动机（SUBARU BOXER）这一核心汽车技术，而“为客户制造最有价值的产品”也成为斯巴鲁的制造之道及目标所在，全新Outback傲虎正是斯巴鲁基于这一目标追求产品价值的自信之作。

视听盛宴，新车魅力非凡体验

此次发布会，以“远行思想家——全新Outback傲虎睿耀上市”为主题，现场运用巨幅显示屏，设计了春夏秋冬四个季节的场景，精心打造了烟雾、花瓣、雪花等特效，呈现动人的3D视觉效果。同时，以双人跳舞

的形式，将车、人、景相互融合，精彩演绎了驾驶全新Outback傲虎远离都市、回归自然的场景，呈现了一场非凡的3D视听盛宴。一次以独有方式定义的远行，一幕幕变幻的场景，让所有与会者体验到完美驾乘感受的同时，更品味到前所未有的远行乐趣。

这场精彩绝伦的发布会，当然少不了现场交响乐的伴奏。大提琴深沉醇厚，小提琴细腻婉转，小号辉煌嘹亮；而指挥家才华横溢的指挥，带着音乐节拍，时而舒缓，时而铿锵；舞者与音乐交相呼应，每一个动感音符在与会者们的中心绽放喜悦的花火；而车与背景相互交织更是完美，全新Outback傲虎时而驰骋在高楼林宇之间，时而纵情在自然天地间，激发每一位与会者在远行中思索，在思索中发现更为宽广的世界。



精髓体现，全新Outback傲虎进化亮点

伴随现场精彩的演绎，全新Outback傲虎虽悄然登场却无比惊艳，引全场瞩目，掌声不断。首次亮相的全新Outback傲虎，在设计、舒适、操控、通过性、安全、环保六个方面进行了全方位的进化。

根据官方给出的资料，首先，设计方面，斯巴鲁通过革新性的设计语言，使全新Outback傲虎直观传达出对远行SUV的特质和至臻品质的双重追求，一见即以征服前路的欲望触动人心。其二，舒适方面，全新Outback傲虎以优化设计后的高强度车身及底盘来增加行驶稳定性，通过优化车身结构增加车内空间。其三，操控方面，全新Outback傲虎车系不同车型分别搭载两种发动机，其中2.0L缸内直喷涡轮增压（DIT）水平对置发动机（SUBARU BOXER）最大输出功率达到177kw，是针对中国市场的特别配备，而2.5L自然吸气水平对置发动机（SUBARU BOXER）经过大幅改良和重新调校，最大输出功率达到129 kw。



其四，通过性方面，全新Outback傲虎更是通过SI-Drive（斯巴鲁智能驾驶提升系统）以及首次配备的X-Mode驾驶辅助系统使这种能力再获突破和提升。其五，安全方面，全新Outback傲虎在左右对称全时四轮驱动系统（Symmetrical AWD）的基础上标准配备车辆动态控制系统（VDC）之外，更首次引入创新性的主动式扭矩引导系统（ATV），所实现的卓越操控造就了非同一般的主动安全性能。其六，环保方面，全新Outback傲虎车型最新采用的主动式进气格栅可以根据车辆行驶状态自动开闭，以减小空气阻力提升燃油经济性。不得不说，全新Outback傲虎将SUV的功能价值提升到了最高境界。

远行思想家，精雕细琢成就非凡驾驭

全新Outback傲虎发布会期间，斯巴鲁汽车（中国）有限公司董事·总经理饭田政已先生和富士重工业株式会社高级项目研发经理内田雅之先生分别登台致辞。而在发布会的最后环节，饭田政已先生

再次登台并宣布：“全新Outback傲虎包括2.5i经典版、2.5i豪华导航版、2.5i运动导航版、2.0DIT尊贵版四款车型，价格区间为28.98~35.98万元。”在场来自全国六百余位汽车媒体人士和与会嘉宾共同见证了这一激动人心的时刻。

至此发布会圆满结束，在场媒体人士和与会嘉宾们上台零距离欣赏全新Outback傲虎车型，久久不愿散去。近观全新Outback傲虎，从外到内有种焕然一新却又似曾相识的亲切感。更加硬朗的车身线条，更具动感的车身前脸，神似鹰眼的前大灯等所有的细节升级，只为带来更加完美的远行体验。细看了雾灯镀铬装饰框、挡泥板、后反光板镀铬装饰框和行李箱装饰踏板，都尽显细节尊贵品质。而内部，全新的软质材料、十向调节的座椅设计、绝佳的影音系统，注定了全新Outback傲虎的精彩绝伦。此外，辅以X-Mode、SI-Drive驾驶提升系统，带给驾驶者卓越的驾驶动力。

全新Outback傲虎注定是远行SUV的先驱。让激情一路纵燃，让随时出发成为乐趣；在远行中激发思索，在思索中发现更为宽广的世界。



北海道试驾 全新Outback傲虎

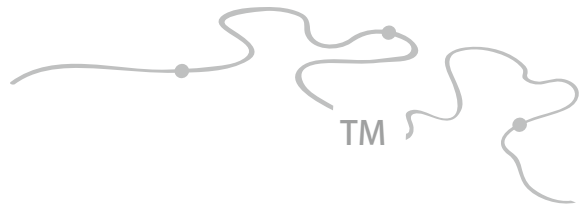
2014年9月22日，斯巴鲁汽车（中国）有限公司在日本群马县和北海道的带广市举办为期6天的斯巴鲁工厂参观活动与全新Outback傲虎媒体试驾会。在本次活动中，共有来自我国20多家汽车专业媒体的工作人员参与了本次活动。



位于日本群馬县地区的斯巴鲁群馬汽车制作所是日本富士重工业株式会社（FHI）的汽车生产制造工厂之一，也是斯巴鲁汽车的发源地。这里拥有包含生产小型汽车的本工厂、生产大型汽车的矢岛工厂，生产发动机、变速箱、汽车零部件的大泉工厂、太田北工厂、伊势崎工厂。在参观工厂的同时，安排了工厂各个技术部门的负责人对斯巴鲁汽车各项技术、车辆的生产过程以及在各国的销售情况进行了详细的讲解，同时还与来访的中国专业汽车媒体人进行了问答互动。

全新Outback傲虎媒体试乘试驾安排在了日本的北海道，本次试驾会集专业性、趣味性以及对比性为一体展开，在专业赛道测试项目中同时与多款同级别车型进行对比，充分体现出全新Outback傲虎在同级别车型中卓越的操控性，水平对置发动机的低重心与全时四驱系统的稳定性也得以发挥。场外测试分别有绕桩、单边失速及越野路段试驾，全新Outback傲虎增加了X-Mode智能驾驶辅助系统，使得车辆的通过性有着不小的提升。





斯巴鲁 31座森林星之旅

——探访江苏大丰精选站



2014年9月15日-21日,由斯巴鲁汽车(中国)有限公司举办的“31座森林星之旅”第二季秋季精选站活动在江苏大丰举行。本次活动中,斯巴鲁带领近百位汽车媒体人士和斯巴鲁车友探访了江苏大丰麋鹿国家级自然保护区,欣赏海滩涂的独特生态景观、慰问保护区一线工作人员、捐赠环保物资,并完成了采集样本、喂食麋鹿、修理麋鹿栏舍等公益任务。本站活动的圆满举行,将斯巴鲁品牌标志性生态公益宣传项目“31座森林星之旅”今年的活动再一次推向高潮。

斯巴鲁作为具有强烈社会责任感的汽车厂商，不仅致力于为中国消费者提供高性能汽车产品，还十分关注和支持中国的自然生态保护事业。同时，更以切实有效的行动为推动中国生态保护事业做出努力。为此，通过与国家林业局下属中国野生动物保护协会共同发起的“斯巴鲁森林生态保护项目”，在中国31个自然保护区内冠名认养了生态保护林，并捐赠资金和31辆Forester森林人用于森林保护。

与此同时，斯巴鲁还一直倡导健康自然的生活方式，希望以旗下采用左右对称全时四轮驱动系统（Symmetrical AWD）和水平对置发动机（SUBARU BOXER）等独特技术、行驶性能出色、车内空间宽大、堪称远行专家的车型为客户带来全新的有车生活体验。从去年开始，斯巴鲁将宣传自然生态保护理念与远行相结合，连续两年举办了“31座森林星之旅”活动，使中国各地众多消费者在参与远行的过程中，实现与大自然的亲密接触，感受绿色森林带来的乐趣，进一步了解认识森林生态保护理念，唤醒了人们对地球自然生态的保护意识。

值得一提的是，本次秋季精选站的远行目的地——江苏大丰湿地，是世界上面积最大、拥有最多野生麋鹿种群的自然保护区。斯巴鲁带领近百名车友和汽车媒体人士组成的慰问团，驾驶性能优异的斯巴鲁汽车穿越各种艰难路段，深入湿地保护区内部，欣赏到滨海特有的

滩涂生态景观，慰问了保护区一线工作人员、捐赠了自然保护工作物资，同时还完成了采集样本、喂食麋鹿以及清理、修缮麋鹿栏舍、拍摄记录麋鹿生活状态等公益任务。丰富精彩又极具趣味的内容，让所有参与者都感受到了人与自然和谐共处的快乐。

圆满完成的“31座森林星之旅”第二季秋季精选站江苏大丰站的活动，实现了斯巴鲁传递远行乐趣，唤醒消费者森林生态保护责任感的目的。斯巴鲁希望如火如荼进行的“31座森林星之旅”第二季活动能够为更多车友提供一个用行动参与环保的机会，同时吸引更多中国消费者对自然生态保护事业的关注和支持，使森林生态保护理念成为社会共识并得以广泛深入地执行。斯巴鲁还期待更多消费者参与到“31座森林星之旅”第二季活动中来，享受远行乐趣，强化生态保护意识，共同行动，护卫地球绿色。

此外，在“31座森林星之旅”去年首季活动取得了广泛影响和圆满成功基础上，斯巴鲁今年启动的“31座森林星之旅”第二季活动进一步强调了“远行”概念，包括全国31个风景优美的自然保护区和四川卧龙、宁夏贺兰山、江苏大丰、陕西佛坪四季精选站在内的远行目的地，使今年的活动内容异常精彩。目前，在全国各地相继开展的各站活动都得到了众多消费者的积极参与，成功掀起了加入远行、支持生态保护的热潮。



ELK HOMES 麋鹿的家园

——斯巴鲁“31座森林星之旅”
江苏大丰站志愿者手记

2014年9月15日，怀着无限憧憬的心情跟随斯巴鲁“31座森林星之旅”团队踏上江苏大丰麋鹿国家级自然保护区之旅。进一步了解了麋鹿生存环境，增强了大自然保护意识，从始至终有一种护卫绿色地球的使命感，一路远行收获很多。





特别关注 | FOCUS



ELK HOMES



当我们踏上江苏大丰湿地，瞬间觉得这里好似天然大氧吧，绿色风景真的太美了。放眼望去，草坪上时隐时现星星点点的动物身影，还有波光粼粼的水泊，在这里，麋鹿绝对是主角。日光下，大大小小的麋鹿，正懒洋洋地漫步，而周边怡然自得的白鹭、高傲白皙的天鹅、高雅不俗的丹顶鹤……好像都是湿地里的配角。而通过与麋鹿近距离接触，看它们时而低头吃草，时而与身边的白

鹭嬉戏，亲自目睹自由自在的麋鹿群与大自然的和谐美妙，让我非常感动。

麋鹿，素食主义“吃货”

原以为麋鹿在平原森林生活，没想到麋鹿是湿地动物。在麋鹿自然保护区内，水草丰盈，植被茂盛，丰盛的“佳肴”是麋鹿食物的宝库。麋鹿吃的食物大多是草本植物，比如水烛、飞蓬、鹅冠草等，口味并不单

一。详细了解才知道，有时麋鹿放着鲜嫩的野草不吃，却钟爱粗纤维度极高又难以咀嚼的其他草本植物。而且，每天麋鹿会花大量的时间采食，经常大范围转移觅食范围。麋鹿的食物链如此奇特。

麋鹿，犄角的“秘密”

之前就知道鹿的犄角具有价值不菲的观赏及中药价值。而通过这次亲身实践，我更是



了解了鹿角对于公鹿的重要意义。近距离细看，麋鹿的鹿角分枝多，很有力量感的延伸。犄角是公鹿“臭美”的资本，公鹿会用犄角吸引母鹿炫耀其帅气强壮的外表；而犄角也是公鹿之间“搏斗”兵刃，不过麋鹿性格比较温顺，几乎不会有剧烈的搏斗，但如此重要的利器甚至可以视为它们生存的命根子。

麋鹿，浪漫“嬉水”

一直以为麋鹿喜好陆地奔跑，通过斯巴鲁“31座森林星之旅”的活动，我才得知麋鹿喜爱亲近水，而一雄一雌两只麋鹿更会上演“鸳鸯戏水”。我们有幸目睹了这般场景，两只麋鹿双双将全身浸入水中，然后钻出水面甩水，偶尔打闹嬉戏，在水花四溅中荡漾起无限的爱意。此外，麋鹿还能将整个头部伸到水中去饮水，据说这是其它鹿所不能比的。

通过这次活动，让我对麋鹿增加了不少的喜爱之情，让我认识到了保护大自然环境的重要性，更点燃了我对公益活动的热情。活动结束后，湿地上遍布的麋鹿、一幅幅流动的风景依然浮现在我眼前。斯巴鲁的公益活动非常有意义，希望人与生灵能和睦共处，幸福、和谐地生活在这美丽的地球上。



SUBARU BOXER
水平对置发动机

SYMMETRICAL AWD
左右对称时四轮驱动系统



OUTBACK
全新傲虎
远行思想家



斯巴鲁全新Outback傲虎首展 睿耀2014广州国际车展

11月20日，在隆重开幕的第十二届中国（广州）国际汽车展览会上，1050平米的斯巴鲁展区内，汇聚展出的全新Outback傲虎、Forester森林人、Legacy力狮、SUBARU XV、SUBARU BRZ、WRX STI各款车型异彩绽放，高性能拉力赛车和全新Outback傲虎、SUBARU BRZ两辆切割展示车夺人眼球。斯巴鲁以最直观形式传递出创新理念和非凡品质集合而成的独特品牌魅力，打动了所有到场观众。





Legend

1. 斯巴鲁汽车（中国）有限公司董事·总经理饭田政巳先生致辞。
2. 富士重工业株式会社高级项目研发经理内田雅之先生。

全新Outback傲虎创领SUV潮流

在本次车展上，斯巴鲁首次面向公众展出了新近推出的全新Outback傲虎。这一在设计、舒适、操控、通过性、安全、环保方面全方位进化的车型不仅是斯巴鲁探索SUV发展潮流的成功之作，更将成为远行SUV这一汽车细分品类的标志车型，它也由此在本次车展上赢得了各方瞩目。

全新Outback傲虎车身线条清晰凌厉，A柱倾斜角度加大并采用斯巴鲁最新的六角形前格栅，整体风格锋芒毕露、强悍有力。而在车内，优雅风格的内饰以及带7英寸触控显示屏的音响-导航系统、蓝牙Bluetooth®电话免提系统、左右双区域独立自动空调等种种融汇人性化设计与高品质感的配置，给用户以毫无折扣的愉悦享受和尊贵体验。而宽大的后备箱空间和智能电动后车门，更为每次出行增添了便利和乐趣。

此外，全新Outback傲虎所配备的SI-DRIVE（斯巴鲁智能驾驶提升系统）能控制发动机以“智能模式”、“运动模式”和“超级运动模式（2.0DIT尊贵版）”三种截然不同的模式输出动力，既能增强操控乐趣，又能保证燃油经济



性。而在这一车型上首次装备的 X-Mode 驾驶辅助系统能够对发动机、变速器、制动器以及其它关键系统综合控制，显著提高了车辆应对恶劣路况的能力，这一系统的陡坡缓降控制功能（HDC）还可使车辆在下陡坡时自动保持匀速。以技术创新的驾驶辅助系统结合213mm最小离地间隙，具有高通过性的全新Outback傲虎让驾驶者尽情享受征服坎坷的乐趣。

定位于“远行思想家”的全新Outback傲虎，通过革新性的设计语言直观传达出对远行SUV的特质和至臻品质的双重追求。它以征服前路的欲望触动人心，以独有方式定义远行，帮助每一位使用者在远行中激发思索，在思索中发现更为宽广的世界。

斯巴鲁精品车型品质赢得赞赏

此次车展斯巴鲁展区还展出了包括Forester森林人2.0XT和2.5i尊贵版、

Legacy力狮2.5GT雅尚运动版、SUBARU XV2.0i豪华版、SUBARU BRZ自动版、WRX STI 等在内的主力销售车型，并设置核心技术立体展示区和趣味互动区，以直观和极具冲击力的展出内容让所有到场观众深入了解旗下汽车产品的出色品质和自身在汽车设计理念以及汽车技术方面的实力。而与精彩车型同台亮相的全新Outback傲虎切割车、SUBARU BRZ切割车以及斯巴鲁中国拉力车队比赛用车，让到场观众近距离感受到了斯巴鲁的精湛制造工艺和激动人心的运动基因。

展区内光芒闪耀的车型令观者赞叹，其可靠的质量同样令人折服。近日，J.D. Power亚太公司公布了2014年中国新车质量研究SM（IQS）报告，此研究报告，是以新车车主购车后2-6个月内遇到的问题数量为衡量标准来评定在中国市场销售所有车型的新车质量满意度。在所有评测结果中，斯

巴鲁位居主流车品牌第二，而旗下Forester森林人更以远优于中国汽车品牌平均值的的成绩，连续第二年排名中型SUV第一。这一由权威调查机构通过实际调查消费者得出的结果极具客观性和真实性，而Forester森林人能够连续两年在中型SUV品类排名第一，也充分证明了斯巴鲁旗下车型产品历经市场和消费者检验而始终保持的高质量。

斯巴鲁立足于左右对称全时四轮驱动系统（Symmetrical AWD）结合水平对置发动机（SUBARU BOXER）这一独特核心汽车技术，同时融合与时俱进的设计理念不断探索汽车发展潮流，并希望以此打造的魅力车型为所有使用者带来更高层次的生活享受。秉承“向使用者提供安心与愉悦的驾驶体验”之道，斯巴鲁将在中国赢得更多消费者的喜爱和更大发展。



SCENIC WONDERLAND 寻美柴达木 QAIDAM

文/杨楠 图/闫明奇

每个人都是梦想家，梦想着有时身处幽暗的森林，淙淙流水不绝于耳，一转身又是茫茫的草原，风吹草低见牛羊；梦想着从春天的花海走到寒冬的冰河，任凭季节轮回，容颜老去，都不愿醒来。梦想是远行的出发点，只要有一颗出发的心，所有梦想终会唾手可及……



“
Touring

远离都市的喧嚣，才能找到曾经丢失的
美好，如此璀璨的星空，美得让人流泪。

”





柴达木，仅仅电视上的惊鸿一瞥，便成为梦想的目的地；而这里也是一些人梦想开始的地方。他的网名“柴达木人”，顾名思义，青海第二代柴达木人，曾漂泊于各地但一直未放弃心中的那片养育自己的土地，那些陪伴他成长、给他童年少年欢乐的雪山冰川、戈壁草原、大漠风光、耳旁轻抚过来的青藏高原上的微风，一直在默默陪伴着他，见证他的成长，让他更加坚信，追求梦想的路是永无止境！在这些年来，随着脚步在一步步地延伸，他突然回头发现自己的家乡——柴达木盆地，却是片被世人所遗忘的大美之地。为了在这片天地之间追寻到更多的美丽，也为了体验无止境脚步永不停歇，让更多的人感受到自然给予的感动、在户外中的收获，他带领我们开始了这次远行，去寻找遗失的大地之美。

从青海西宁出发，途经共和县黑马河乡，翻越的第一个垭口——橡皮山。橡皮山最高海拔4000多，位于青海湖和茶卡盐湖之间。当晚住天峻县，下车时温度降到了6度左右，而我们只穿了短袖。听柴达木人讲，青海湖近60%的水是由天峻县的大河小溪补充的。这里民风淳朴，旅游资源丰富，自然的人文的都有，关键是景点都不要门票。

当夜色在高原上突然降临的时候，我们丝毫没有心理准备。这里的夜仿佛有鹰的速度和牦牛的力量，像浓墨突然从天空泼洒下来，显得那么深不可测。久居城市的人，不喜欢嘈杂，却也习惯了嘈杂，静谧的夜里反而有些睡不踏实。索性出了酒店看星星，却意外看到了久违的银河。举起相机，想记录这个美妙的时刻，却发现自己已经泪流满面。

天峻山是座神山，青海湖13座神山之一。这里充满了灵性，犹如一幅水墨丹青画，有时全山隐于雾中忽明忽暗，有时磅礴

大雨，雾气重重，更加富有诗情画意。天峻山只有一条小道通向峰顶，狭窄曲折，宛如羊肠，两面悬崖峭壁，攀上顶峰，豁然开朗。顶峰一片宽阔的平坦草地，约五公里长两公里宽。每到夏季，这里牧草丛生，野花繁茂。山上的气候特征是：有云必下雨，有雨必成雪。每当浓雾连连的时候，几步之外就看不清前面景物，而秋高气爽时则丽日当空，极目远眺，可以清晰地看到几百公里外青海湖湛蓝的湖水。天峻山主峰的南面坡上，矗立着数以百计的群山石林。这些石林多半呈青灰色、赭红、灰、白等色掺杂其间。天峻石林的岩层构造与云南石林相同，都是喀斯特地貌孕育而出的奇景观观。

西王母室，向我们描绘了西王母古国曾经的辉煌，前几年风靡一时的盗墓笔记，曾经无数次的描写了他的神秘。而她就真实的存在在这里。向我们讲述了太多神奇的故事，也向我们隐瞒了太多未知的秘密。它的神秘性，不会因为我们一知半解而有丝毫降低，这种神秘犹如雪山顶上的积雪，一层雪化了还会有新的派生出来，这是一种坚韧而绵长的轮回，永无止境。只要山顶有冰雪，就会发育出像树枝一样的水系，就会有峡谷、湿地、湖泊、然后孕育村庄、古道、寺庙、王国……

下一个落脚点美丽的草原城市德令哈。对，这里就是海子诗里的德令哈，德令哈很小，海子的诗却广袤而忧伤：“草原尽头我两手空空，悲痛时握不住一颗泪滴，姐姐，今夜我在德令哈，这是雨水中一座荒凉的城”。不由得淡淡忧伤起来。我们离城市越来越远，却与内心越来越近。比起往日的忙碌，此刻触觉变得敏锐，拨开厚厚的心茧，我们重新开始学会感受大自然的恩赐。关于这里的前世今生，最有发言权的不是我们，而是这里的贝壳梁，揭开贝壳梁表面薄薄的盐碱土盖，下面是厚达20多米的生物贝壳堆





积层。它们在这里几万年，或许十几万年，而人生匆匆不过百年，是何其脆弱和渺小。

这里大部分都被绿色覆盖，河流蜿蜒如蛇、湖泊多如繁星。这里有瀚海褰湖之称的可鲁克湖和托素湖，可鲁克和托素都是蒙古语，前者意为“多草的芨芨滩”，后者意为“酥油”。可鲁克湖和托素湖虽然相距很近，并且有八音河把他们连起来，然而它们的姿态、风貌和性格却迥然不同。可鲁克湖是淡水湖，湖水清澈，草原丰美，各种水鸟翻飞翱翔，景色绮丽旖旎。可鲁克托素湖则



是典型的咸水湖，水生动植物和浮游动植物很少，湖的周围全是茫茫的戈壁滩，湖岸开阔，无遮无拦，烟波浩淼，水天一色，蔚为壮观。湖边有着另外一种震撼——万亩枸杞林。秋天是收获的季节，硕大的枸杞像红宝石一样点缀在一边翠绿中，让人欣喜。而金子海是我认为最漂亮的湖，这里有内地很少目睹的单纯颜色，苍穹的蓝，雪山的白，沙漠的金，草地的绿，湖水的青。

五彩山在大柴旦东20公里外，从315国道远远能看到此处神妙的山体。雅丹系因强大的风力侵蚀和搬运、堆积作用而形成的地貌，有风蚀垄脊、土墩、风蚀沟槽、洼地等等。在人们的想象中有的犹如城堡、街巷，有的酷似神话人物、各类动物，在人与自然的交流中幻化着不同的形象。沿着一条采矿的土路进山，山的色彩不断丰富。由裸露的侏罗纪、石炭纪积岩形成一条绵延几十公里的五彩锦带，山体被风雨打磨出不同的肌理，红色、紫色、蓝色、白色只是表像的初步色彩，细细观看，色彩比想象力更丰富。



来到柴达木的第八天，我们穿越无人区。这里有大量的戈壁和沙漠，显得无比荒凉。这时如果看到一片水域就会很是兴奋，这里就是号称水中雅丹的鸭湖，因早些年柴达木地区降水丰沛导致地下水位上升，从而形成如今的水中雅丹并将西台吉乃尔湖面积大大增加，淹没公路，导致了新315线西台段被迫改线！这里充分体验西部戈壁与雅丹风情，极目远眺，路消失在地平线上！水中雅丹及西台吉乃尔湖为新315国道改线后，在近些年中被当地户外爱好者们及自驾路过此处的人们所发现，尤其是经过柴达木地区户外人士“柴达木人”及其队友们多次的进入，逐渐

地揭开了这两处大美之地的面纱，水中雅丹宛若柴达木中的“千岛湖”，而西台吉乃尔湖更像是中国的“天空之境”，与在柴达木地区的其他盐湖有所不同，比茶卡盐湖更有感觉。而分布在活动沿线的雅丹沙海等景观，更是深藏闺中无人识，这些景观由于青海、尤其柴达木地区尚处于旅游开发的初步开发阶段，更是保留了原始风貌，在国内外各处景点景区人满为患的情况下，给大家一个难得的清净、纯净的壮美之地。



SUBARU FIRST EXPERIENCE

斯巴鲁初体验

自述/刘泳辰 编辑/邵将 摄影/杨罡

可能与很多熟知斯巴鲁汽车的朋友不同，我认识的第一台斯巴鲁汽车是 Tribeca 驰鹏。2008年我在驾校学车时候，一位朋友的父亲经常会开着这台车来接他。在学习驾驶之前，其实我对于汽车并没有过多的关注，但是这台汽车的六连星标志却给我留下了深刻的印象。



FORESTER
森林人



由于经常外出拍戏的原因，能长时间踏踏实实开车的机会并不多，刚拿到驾照的时候也不是特别懂车，只想着有台车可以代步，品牌、外观、动力什么的，说得过去就行，但随着年龄的增长，渐渐对汽车产生的兴趣，也比较渴望去试驾更多的车型。这些年除了自己经常代步的1.8L前驱车，也试驾过几部后驱车型和四驱车型。就我个人对于用车感受来讲，我更喜欢带有全时四驱系统的SUV。记得有一次拍戏，有些演职人员都

是自己驾车去的，需要通过大约有3公里的非铺装路面，砂石、杂草、淤泥完全就是一个天然的“越野测试场”，开轿车来的人见状只好把车停在了原地，开着SUV来片场的人，总算是找到一展拳脚的机会了，纷纷都要自驾车通过。大型非承载式车身的全时四驱SUV自然没的说，这种路面根本不在话下，除了这些车，车队里还有3台斯巴鲁森林人和一台适时四驱的城市SUV，纷纷紧随其后。才进入越野路段没多久，那台适时四

驱的城市SUV由于离地间隙过低的问题，不得不原路返回，另外3台森林人则顺利通过了越野路面。也就是从那时起，我对斯巴鲁汽车产生了浓厚的兴趣，没想到作为一台城市SUV居然有着不凡的通过性。

当今天这台车摆在我面前的时候，首先觉得斯巴鲁这一代森林人的外观在城市SUV范畴中，显得特别硬朗，很有肌肉感，有很强的视觉冲击，而且品牌的特征的识别度很高，不会从它身上找到其它品牌车型的影



试驾体验者: 刘泳辰

职业: 电影、电视剧演员

特长: 跆拳道(世界跆拳道联盟黑带三段) 双截棍、东洋刀、综合格斗术、吉他、音乐、文学创作。

子。黑色内饰营造出一种运动感，中控的设计上非常简洁实用，没有浮夸的线条和复杂的设计，这种极简主义布局，也十分符合我的性格，我不喜欢烦乱复杂的东西，简洁实用性强对我而言才更重要。车辆的座椅宽大舒适，可以明显感觉到座椅对于腰部的支撑。多功能方向盘的大小适中，只是对于这些按键，刚上手的时候觉得有些复杂，一一了解之后觉得还是很方便的。彩色屏幕的人机交互平台显示的行车信息十分丰富，也很有科技感，可以让我实时了解车辆工作的状况。

作为一台SUV车型来讲，斯巴鲁森林人驾驶起来十分容易上手，宽大的车身并没有在驾驶中显得笨拙，高速并线超车的时候感觉车身真的十分稳定，悬架对车身的支撑太到位了，给人的信心十足。车辆的指向性非常清晰，完全可以按照自己的意愿去做出反映，循迹性也非常准确，带些速度过急弯时，车尾并没有出现明显的摆动。2.0T涡轮增压水平对置发动机与CVT变速箱的搭配，乍看上去有些奇怪，但实际感受后，就我个人而言，这种提速的感受更符合我的驾驶风格，它不会像自动变速箱搭配涡轮增压发动机那样产生明显的换挡顿挫感和涡轮介入工作时那种突兀感。或许倒退几年，年轻时的我会喜欢这种稍显“暴力”的驾驶感受，如今而立之年的我追求的则是稳重平顺的感受。当我深踩油门起步的时候，这台CVT变速箱并没有在第一时间立刻做出反映，也是在我意料之中的，但很快它便进入了工作状态，随着转速的拉升，涡轮的介入，带来了一种线性的推背感，低头看时速表，发现已经







接近时速120km/h，一台城市SUV搭载了CVT变速箱居然能有这样的提速感受，十分令我惊讶，毫不亚于市面上很多涡轮增压的小钢炮车型，让我感觉森林人的后劲儿特别足，属于那种“厚积薄发”型的选手，这台2.0T发动机声线也是非常好听的，但又没有将过多的发动机噪音传进车内，让我在较为安静的状态下，享受了提速的过程。在高速行驶时森林人的胎噪和风噪控制得都非常到位，颠簸路段时也没有听到车内有明显的异响。

总体而言，斯巴鲁森林人对我来讲是台好车，它拥有我所需的一切要求，其实当我坐进车的一瞬间，就可以感觉到一种人与车的“贴合感”。一直就在关注斯巴鲁森林人，今天又进行了试驾，就更加肯定自己选择了。唯一遗憾的就是仅仅在公路上进行了试驾，没有体验到斯巴鲁森林人的越野通过性能，等到自己提了车，有时间一定要约上几位朋友来一次说走就走的自驾旅行，就像很多人说的，再不疯狂就老了……

SUBARU 斯巴鲁 31座森林 星之旅秋季篇



秋天，一个多彩的季节，风轻云淡，枫林尽染，满怀一颗期待的心，跟随斯巴鲁“31座森林”，游遍四方，看大地处处洋溢着丰收的喜悦，收获的不仅仅是一路绝美的自然风景，保护森林的生态理念、助力中国生态保护事业的奉献精神、分享斯巴鲁SUV车型驾驶经验都让车友们受益匪浅。此次活动非常有意义，通过亲自实践，帮助更多斯巴鲁汽车爱好者们实现了绿色远行的梦想。





Tips:

什么是斯巴鲁“31座森林星之旅”？

通过“斯巴鲁森林生态保护项目”，斯巴鲁在中国31个自然保护区内冠名认养了生态保护林，向这些自然保护区捐赠资金和车辆用于森林保护，并依托这一项目所涉及的31座森林打造支持远行的平台，为宣传森林生态保护理念而推出“31座森林星之旅”活动。

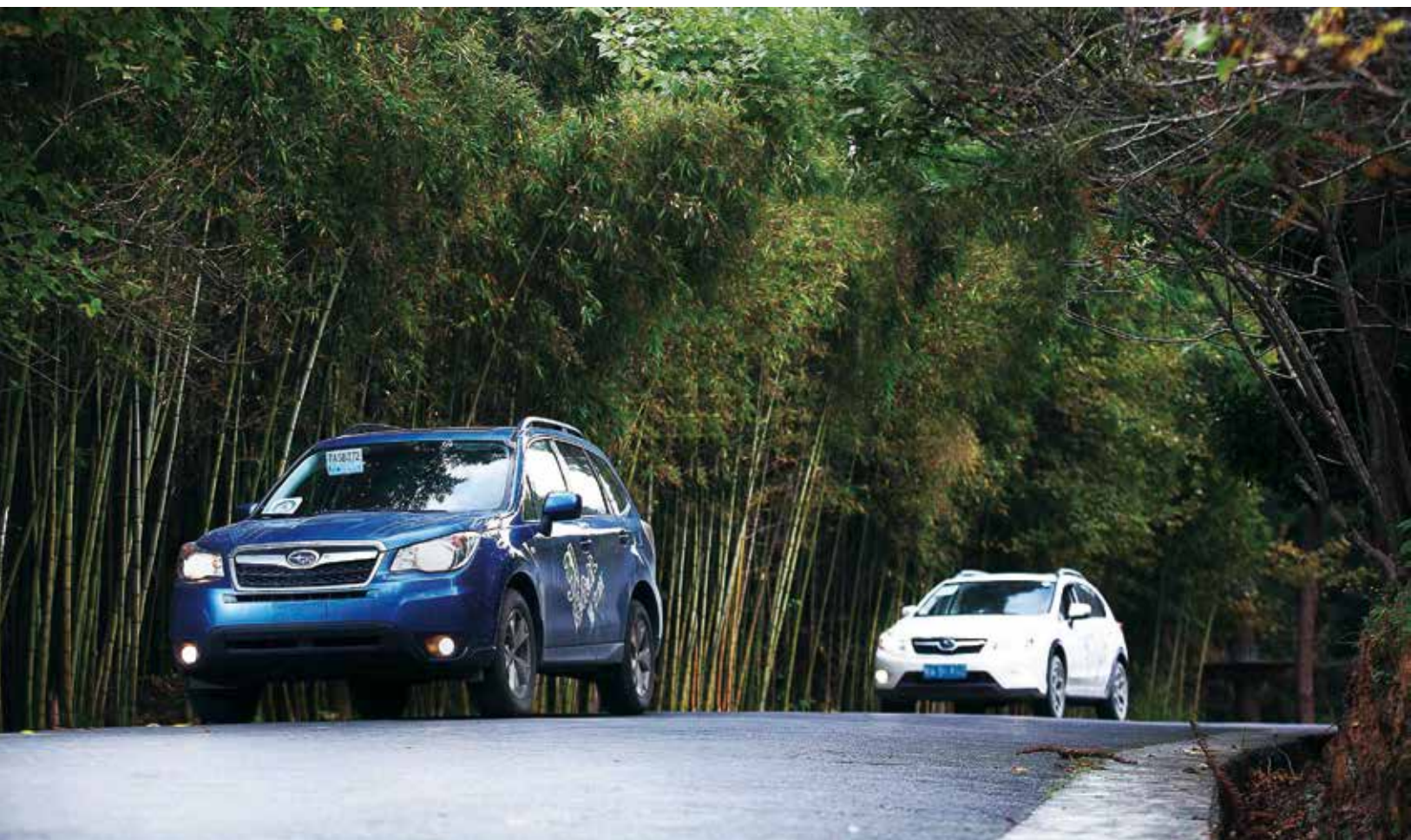


这个秋天跟随斯巴鲁“31座森林星之旅”的脚步，一路欣赏秋季美景，有斯巴鲁汽车的陪伴，与车友们尽情享受沿途美景和远行的轻松和愉悦。前往呼和浩特库布齐沙漠，看巨大的金弓形，大漠浩瀚，长河如带，沙海苍茫，气魄宏大；去郑州高山国家森林公园，观赏峰、谷、洞、泉、林等自然景色构成一幕幕绝美风景，气势磅礴，尽享农家野趣过程中的劳动和丰收的喜悦；游览银川哈巴湖国家级自然保护区，探秘荒漠生态，了解哈巴湖文化，灌木丛生与树木交相辉映，鸟鸣鹰飞，处处显现出人与自然的和谐共生；漫步在素有“哈尔滨后花园”之称的金龙山国家森林公园，品味中国文化，体验传统民间手工艺的精湛技艺，积极完成环保任务，用行动护卫山林绿色，身体力行保护山中鸟类贡献自己的力量，参与趣味游戏。一路行驶，斯巴鲁“31座森林星之旅”让车友们收获很多惊喜，而贵阳紫林山国家森林公园也在其中。

贵阳探访紫林山

紫林山国家森林公园位于贵州高原苗岭以南向广西丘陵过渡斜坡地带，海拔约1200米，总面积3529公顷，森林覆盖率92.57%。据了解该公园由翠泉、深沟和紫林山3部





分组成，生物资源非常丰富，园内有植物尽500种，包括国家一、二级保护植物红豆杉、银杏、黄杉、秃杉等等；而动物种类也尽百种，包括国家一、二级保护动物金钱豹、蟒、猕猴等等。在茫茫的原始森林中，观赏许多的稀有植物，亚热带常绿阔叶林、针阔混交林、油桐纯林成片分布，林木苍郁古朴，不愧为大自然馈赠的天然氧气吧，而我们此行的目的就是探访紫林山纯天然的动植物资源和绝美风景，了解其别样生态环保。

为我们此次活动保驾护航的，当仁不让是斯巴鲁的3款SUV车型：森林人、XV和傲虎。采用左右对称全时四轮驱动系统（Symmetrical AWD）和水平对置发动机（SUBARU BOXER）等独特技术，出色的性能为本次活动圆满举办奠定了基础。在前往紫林山的行程中，车队经历了城市道路、

高速公路、省道、县道，以及曲折的盘山公路。在各种复杂路况下，斯巴鲁汽车爱好者们均深度试乘体验了斯巴鲁SUV车型。

尤其是在涉水、坑洼、泥泞、湿滑等多种复杂路段，这对其它普通车型来说绝对是种严峻考验。而对“久经沙场”的斯巴鲁SUV车型而言，在通过这些复杂路况时，其左右对称全时四轮驱动系统（Symmetrical AWD）不费吹灰之力。车队平稳安全地通过所有路段障碍，令所有斯巴鲁汽车爱好者拍手叫好，更是收获了一份作为潜在车主的信任。而斯巴鲁SUV车型在高速公路上的表现也令人满意，优异的提速性，不论在任何时速的情况下，都有着源源不绝的动力输出。尤其时速在100公里到120公里的高速路段，斯巴鲁森林人2.5i的平均油耗才在百公里7.5升左右，这对于四驱车型来说，绝对是SUV

车型低油耗的表率。

经过3小时左右的时间，大家抵达了紫林山，美美的享用了一顿丰盛午餐，稍作休整之后，开始了奇妙之旅。先由林业人员为我们讲解森林知识后，了解了携带火种的危险性和危害之后，男士们纷纷将自己的打火机“上缴”。公益任务由此开启，大家领取好环保物资后，在去往溶洞的路上，同时进行着捡垃圾的环保任务，每个人都认真寻觅着每一个角落，丝毫不放过一丝一毫的“违和物”。旅程中车友途径一片竹林，大家纷纷赞叹竹子的气节、坚韧、正直，同时欣赏这眼前的绿色景观，感慨大自然如此慷慨地馈赠这般绝世自然生态。

结束紫林山的绿色环保任务后，车友们随后来到了民俗文化园，领略地方特色民俗乐趣，恰逢“第五届猛牛挑战赛”正在进

行，有幸目睹了激烈的猛牛对决赛，比赛相当精彩。晚餐时分，车友们欣赏到了非常具有民族特色的篝火晚会，一旁的森林人也打开车灯渲染氛围。车友们相互讨论着斯巴鲁汽车杰出的左右对称全时四轮驱动系统（Symmetrical AWD）和水平对置发动机（SUBARU BOXER）的优越性能，通过此次远行之旅，也加深了车友们对这个品牌的了解和信任。

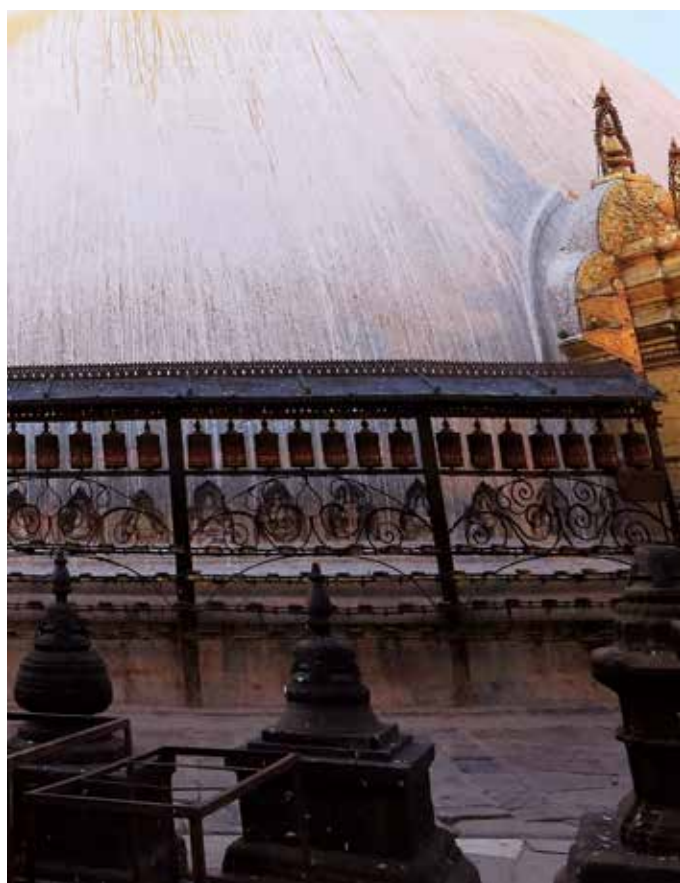
第二天，在享用早餐之后，车友们来到森林拓展基地进行拓展训练，惊险刺激的环节设置调动了大家的积极性。为了更好的锻炼心志，将斯巴鲁汽车爱好者随机分成数个小组，在专业拓展教练的带领下，每一位车友们完成相应的拓展训练项目，体验亲近户外的全新生活方式。哪个团队用时最短、得分最高，哪个团队就获得本次环保活动的胜利。本着友谊第一的原则，大家都不分彼此齐心协力，纷纷为自己的团队献策献计。在



愉悦与欢乐的气氛中，车友们都出色完成了任务挑战。同时，眺望险峻的奇峰怪石、水平如镜的山林水库、壮观的观音山瀑布及高原特有的蓝天白云，处处美不胜收，令人心旷神怡。

“31座森林星之旅”第三季秋季活动中，大家表示在远行中感受到了斯巴鲁汽车的魅力，发现了纯美自然之旅就在身边，并在远行中发现了不一样的环保精神与绿色行动的乐趣。作为“31座森林星之旅”的推动者，斯巴鲁汽车（中国）有限公司正将这一环保公益活动推向全国，让更多的人参与到保护环境的队伍中来，体验亲近户外的全新生活方式，与远行专家共赴全国31个自然保护区，探索发现不一样的绿色森林。尽览锦绣风光，于青山碧水间放飞身心，让自信和公益梦想得到尽情释放。31座森林，31个行动，让远行激活梦想，让我们敬请期待斯巴鲁“31座森林星之旅”冬季篇。







NEPAL A LEISURE LIFE

慢慢悠悠的尼泊尔

编辑/刘瑾 图/闵沥

联系闵沥采访时,他说:“我现在爬山呢,不太方便。”本以为第二天就会下山。结果,这一等,一个月就快过去了。闵沥旅行,很少给自己确定目的地,走到哪里算哪里,途中听说有好玩的地方,立马抬脚就去。





其实几年前，闵历也是一个被工作绑架的人，突然有一天，他爆发了，他觉得自己忍着受着够久了，不能再这样下去了，不然会疯。从那时起，他辞了工作，开始了云游四海的生活，“你能做到的，远比你想象到的多得多”，这是他的座右铭。

迷失加德满都

加德满都作为尼泊尔的首都，是尼泊尔最大的城市，而以加德满都为中心的加都谷地集中了尼泊尔大部分的人口，从接近巴德岗的时候就已经感觉到人口稠密，车子行进加都的大街时更是感受到了大都市的压力，原来不仅中国人口众多，这里也能看到车水马龙，人潮涌动的状况。第一天去了加都的杜巴广场后，决定用徒步的方式漫步一下加都。

在尼泊尔旅行方式，就是自由自在的行走，每一个角落都值得停留，每一个陌生人看起来都那么的鲜活。所以，不要给自己安

排满满的行程，顺着心的感觉走就可以了。

朋友听说了一个可以免费冥想的中心，然后我们决定一同前往，按照地图一路找一路问，没想到就在Thamel区隔壁的大街上，走了弯路，转了圈才找到那条繁华的商业街，办好这个之后，想去冥想就必须延期签证，我们又徒步往移民办公室找去。途中经过王宫博物馆，看到很多尼泊尔当地人在排队进博物馆，经过王后水池不知不觉走到了加都的富人区，那里有很多国家的大使馆和别墅，幽静的街道，每家的院墙上都探出美丽的花朵，在那里看到一家很像模像样的韩国餐馆，我们决定在这里大吃一顿。

尼泊尔的好处在于游客有一个固定的庞大的区域，并不一定挨着什么景点，Thamel区是一片很大的区域，但都是旅馆客栈、旅游纪念品、餐馆的集中区，来自不同国家的游客们来到加都就先奔这里而来；这样的不好之处在于，你一开始就暴露在被

宰的背景下，虽然尼泊尔的人们友好一些，但是各路游客依然是他们眼中的羔羊。如果你可以饶有兴趣的和他们攀谈起来，装聋扮哑的往死里砍价，都会收到她们会心的笑容，这时你的注意力不再是带什么纪念品回去给朋友，而是已经融入了这种市井的小生活中。Thamel区商店林立，标牌和旗帜装饰着每一条曲曲弯弯的小街道。这里提示，如果没有很强的方向感，就一定要带好地图出门，因为很可能就会把自己丢在了加德满都的某个不知名的小街道上。

慢慢悠悠也是生活

如果你在尼泊尔等当地人，那最好提前为自己备好一切娱乐设施，因为你可能会等很久，或者干脆被爽约。不要生气，尼泊尔的生活节奏就这样的，不要着急，一切慢慢来，你可以看看周围的风景，美丽的田地、村庄，和在地里劳作的人们。



在从加德满都到博卡拉时，途径一片村庄，可以很负责的说一句：“这绝对是我见过的最美的村庄和风景，没有之一。”被这美好的景色吸引，忘记目的地，自顾自的跳下车，决定在这田间吹吹风，劳作的尼泊尔妇女的成熟之美，每一个弯身的动作都让人忍不住想摁下快门，背景是尼泊尔乡村美丽、质朴、原始的田园风光。脑海中竟然浮现出19世纪法国现实主义大师米勒的那幅著名油画《拾穗》，只是我面前的人物显得快乐而满足，呈现出一种纯朴之美，绝无压抑和凝重之感。

由于尼泊尔现代生产力还较为落后，所

以农民基本上是手工劳作，但是路过的每一个人都会不会吝啬自己的笑容，打谷场上的一位小姑娘洋溢着一种清纯之美，我向她打招呼，她便留给我一个甜美的微笑。

清晨，来到一个叫做苦卡纳村的传统纽瓦丽村庄，远处是山，山下是河，高大的寺庙、浓绿的树木、土红的农舍、金黄的梯田，所有这一切在氤氲缭绕的晨雾笼罩下显得亦真亦幻，出升的太阳把光芒投射到建筑和田埂上，好一派神奇如画的田园风光。

稻田之上远远望去是土红色的纽瓦丽农居。这些建筑都清一色地建在山坡之上，平坦的土地则用以耕种。这是我一直向往的生活，

向往的土地，如果可以，我真希望长留在此。

等风来，带你飞

电影《等风来》里，时尚杂志编辑程羽蒙，带着工作的失意开启了一段尼泊尔之旅，在故事的最后，大家一起站在山顶，静静的等风来，好乘着风再次飞起来。

尼泊尔的博卡拉，在喜马拉雅山的另一面，如少女般，娇小的身姿并不妖娆却温润曼妙。柔软的气息渗透着与世无争的超脱，和善的笑容深处是坚定的信仰。带着淡淡的混合气质，时而慢调闲适，时而活力四射。可以如费瓦湖般小家碧玉的柔美暖暖入怀，

也可以是雪山般气势磅礴的壮美摄人心魄。这里被称为“亚洲小瑞士”，海拔只有800多米，抬头却能见傲然屹立的7000~8000米的众多雪山。

绝佳的地势让博卡拉成为了极限运动的圣地，更是飞翔者梦想的乐园。如果你也行至这里，请慷慨地给自己一些时间，除了享受慵懒的时光，滑翔伞的空中体验绝对不容错过。

清晨，在欣赏过雪山日出后，乘上滑翔伞，做一只快乐的大鸟纵情山水间，聆听空气在耳边的欢歌，感受云朵在指尖的停留，是一种极度的诱惑。从此你拥有了鸟儿的高度，沾染了天空的味道，也会为人生留下独特的记忆。因此在博卡拉，如果没有乘坐滑翔伞，一定会成为日后旅行回忆里的一件憾事。早晨八九点钟，就随着那朝气蓬勃的太阳，一同去感受雪山环绕、云儿相伴的激情时光吧。

从千余米的山间跃然起飞，前所未有的冲动会让你在天空中尽情地呼喊，去释放。傲然的雪山在你身旁，层层梯田在你脚下，蓝绿色的费瓦湖仰望着你，360度的全景博卡拉尽收眼底。一幅田园牧歌的山水长卷也随之悄然展开。

让鸟儿们为你导航，追寻雄鹰划过天空的痕迹，踏足云端的喜悦是如此新鲜。前所未有的空中盘旋原来并不恐惧，或许这是属于天空的节奏，有着让人神闲气定的魔力。耳边呼啸而过的风声也并不吵闹，或许这是属于自然的乐音，细语着天空的清丽与脱俗。天边那些忽高忽低飞行的伞衣，一弯弯靓丽的色彩就像是体验者不同的神奇感受，而相同的却都只想让这一刻凝固成永恒。空中漫步的感觉是难得的恋之风景，能在雪山与湖泊的注视中飞翔更是幸福的，就如同博卡拉幸运地被呵护在喜马拉雅山脉的怀抱中。



闵沥：江湖爱称沥哥。在旅行中，沥哥找到了自己，那是一个随心所欲的男人；在旅行中沥哥悟出了人生的意义，那就是自己喜欢的就是最大的；在旅行中沥哥发现了他的信仰，那就是你所能做到的，比你想象的多得多。







A TASTE OF THE EXTRAORDINARY NORMANDY

领略非凡诺曼底

文/于桐悦 鸣谢/法国旅游发展署Atout France

有时单调无味，想象万花筒中的视觉转换，将世界渲染的繁花锦簇，在眼前呈现出缤纷多彩的视界。法国，就是这样一个国家，如万花筒一般，处处都是风景，让人着迷痴狂、久久回味。白天的法国，绚丽多彩。而夜幕下的法国，星星点点般的灯光，弥漫神秘静谧的气息。

在法国西北部，有这样一个地区：初识这个地区，您或许是在历史书籍抑或历史纪录片中。而再看现代的它，绝对可以颠覆您的传统印象。观光世界遗产圣米歇尔山，走访莫奈故居地吉维尼Giverny，拜访鲁昂商圈，就这样拉近您和一个地区的距离。这个地区就是诺曼底。

诺曼底的圣米歇尔山类似电影《魔戒》的画面，一望无际的海滩，孤独的小山峰上竖立着中世纪城堡，以及最高处的哥特式大教堂的尖顶直入云霄，这里是世界第三大朝圣之地。而大名鼎鼎的印象派大师莫奈，则选择在诺曼底的吉维尼Giverny定居，塞纳河谷，蜿蜒起伏的小山坡，周围是葱郁的树林，碧绿草场，鲜花满径。鲁昂也是不错的现代化旅游购物休闲之地。诺曼底是多元化的，许许多多的魅力等你发现。



圣米歇尔山 @WangWen

圣米歇尔山——非凡古迹

圆月之下，斑驳的城墙，细碎的树影，远望偌大的圣米歇尔山，仿佛在窃窃私语这久远而又神秘的历史故事。这是一处激动人心的景点，陆地、海水与天空，人与自然在此融为一体。而山体与小海湾之间相互辉映，将这股完美和谐化作永恒。

圣米歇尔山，坐拥在小海湾内，这里被堪称为“世界遗产奇观”。大自然的财富不仅赋予这里绝美的风景，还有卓越的生态系统。然而，伴随几个世纪以来人类活动的干预，比如修堤路、建水坝等，使得大海逐渐后退，以至于对该地区自然环境造成了一定的破坏。为了更好的保护该岛的原始风貌与魅力，聪明的法国人对该地区采取了一系列保护措施。

建立了一座可以让人在水上行走的栈



圣米歇尔山 @Rouen - Seine Valley Tourism

桥，便是保护措施之一。正如建造这座栈桥的建筑师迪马尔·费西廷格所说：“从圣米歇尔山所处的风景中汲取全部力量，这是一望无际沙滩平面上的唯一亮点，它既不是一个真正的岛屿也完全不是半岛。这项规划要求一定不能扰乱景区的精髓……您在漫步时应该能感到震撼并且融入这山海之中。接近圣米歇尔山的过程既是一段旅程也是一个中途停靠站，是抵达这个迷失在远处海岸线之

‘异乡’的一段必要的时间”。

新建的栈桥替代了以前通往圣米歇尔山的堤坝路。当车辆行驶过栈桥，停靠在新建的停车场上，这里有免费接驳车和步道，引领游客直通圣米歇尔山。而登上圣米歇尔山，可以在将整个小海湾盛气凌人的开阔景致一览无余。

想一睹澎湃大潮的壮观景象吗？圣米歇尔山小镇所在的悬岩是最佳的观景台之一。夜幕降临时，静谧而又神秘的气氛笼罩圣米歇尔山，而拂晓时分又是一种别样的风情。难怪，每年有来自世界各地的近250万名游客到此旅游，圣米歇尔山现在是法国参观量最大的景区之一。颠覆了人们对诺曼底的传统印象。

吉维尼Giverny——莫奈花园故居

光线明亮的海岸，绿意盎然的山谷，无与伦比的风景区，体会诺曼底地区的自然风情。这是怎样一个地方曾经为印象派画家提供了无穷的灵感？印象派绘画的方式，是追求抓住昙花一现的瞬间，并且相较于形态而言优先注重色彩。克洛德·莫奈(Claude Monet)可以说是印象派的鼻祖。莫奈与其他知名画家雷诺阿、库尔贝、皮萨罗等都曾定期在诺曼底相聚。登陆诺曼底，追寻这些名家的历史足迹，还可以欣赏到丰富的印象派画家真品。

来诺曼底必访吉维尼Giverny，一座印象派小镇。只有亲自到过吉维尼Giverny，



Fine art museum ©Rouen - Seine Valley Tourism

才能真正了解莫奈，了解他的个性，生活情趣和他的内心世界。莫奈在小镇度过了43年的岁月，他大部分著名的画作是在这里创作的，比如于1872年创作的经典作品《印象，日出》，其恢弘巨作还有《睡莲》、《塞纳河的上岸》、《草垛》等等。

而作品之外，故居和花园才是莫奈最美的作品。莫奈选择在这里建造了自己的画室，走进这座花园故居，每个角度都自成一一道风景。室外鲜花绿草满径，美不胜收。室内则保留了家具陈设及装饰原貌。您可以尽情瞻仰、欣赏和缅怀，遥想那一幅幅恢弘巨作创作背后的情境。

这里也是莫奈热爱日本艺术的独特见证，比如，在莫奈故居的墙上就挂有日本江户时代“浮世绘三大家”北斋(Hokusai)、广重(Hiroshige)、歌麿(Utamaro)的画作，故居里还有日式小桥的水园及一些异域植物等等。这里不愧是艺术爱好者及好奇人士喜爱探访的



印象派画家 @Rouen - Seine Valley Tourism



“朝圣地”，更是宝贵的人文遗产。

此外，以莫奈为代表的印象派艺术家们，以其独特个人品味描绘了当时那个社会，也造就了一批在当代艺术甚至摄影发展史上占据重要地位的肖像画藏品，从政治肖像画到亲友肖像画，这些作品都是重要的历史见证。而提及诺曼底和印象派，不得不说印象主义诺曼底艺术节。该艺术节每三年在诺曼底地区举办一次，下一次艺术节是第三届，将在2016年4月16日-9月26日举行，这将是探访非凡遗产以及印象派诞生之地的最佳契机。

鲁昂—哥特风格的雅典

以上带您领略了诺曼底的自然人文风情，而鲁昂则是休闲购物不错的目的地。鲁昂是诺曼底地区的首府，是一座坐落在塞纳河谷的中世纪美妙城市，它以现代化商圈及丰富多彩的艺术活动，邀您旅行和探访。沐浴在绿荫环境中的鲁昂，凭借非同寻常的文化及多样性艺术，兼具美丽、迷人、令人满足的特点。

从巴黎乘坐火车仅需1小时15分钟即可抵达鲁昂市中心。拥有千年的丰富历史的鲁昂，有着一风景优美的街巷：大钟路——被堪称为法国第一条步行街，可以游览一次独一无二的欧式购物街。漫步鲁昂，还可以尽情观赏罗曼式建筑、文艺复兴时期的建筑、19世纪的私人公馆以及现代风格的建筑。法国作家司汤达将鲁昂称为“哥特风格的雅典”。此外，鲁昂拥有三座诺曼底风格的修道院，它们都是诺曼底地区中世纪宗教财富的见证。

许许多多法国及欧洲历史上著名的人物都曾在鲁昂出生抑或生活在鲁昂，比如前面提到的画家莫奈，还有圣女贞德、狮心王理查、古斯塔夫·福楼拜等等。试想历史上的鲁昂，该有怎样的艺术兴盛？而历史上诸多名人的造访也造就了现代鲁昂的非凡吸引力。

现代的鲁昂，不仅保留了千年的历史风韵，更是当今游客购物和休闲放松的目的地。这里高达3000多家商店等您发现，

它们能够满足每个人的风格及消费需求。特别是对于美食爱好者而言，鲁昂简直是欢乐和放松的同义词。餐厅、啤酒馆、酒吧及茶点室提供种类繁多的各种诱人食品，它们将舌尖上的美味与地方风情紧紧地融为一体。

值得一去的还有鲁昂诺曼底都市圈，堪称“新鲜感与近距离的结合体”，这里每年接待不少来自全球的游客，可以说这里拥有很多得天独厚的优势。除了休闲购物该都市圈还提供多样化的住宿条件，国际酒店比比皆是，满足游客不同的居住需求。此外，鲁昂将拥有一处全新的旅游景点：全景画馆。

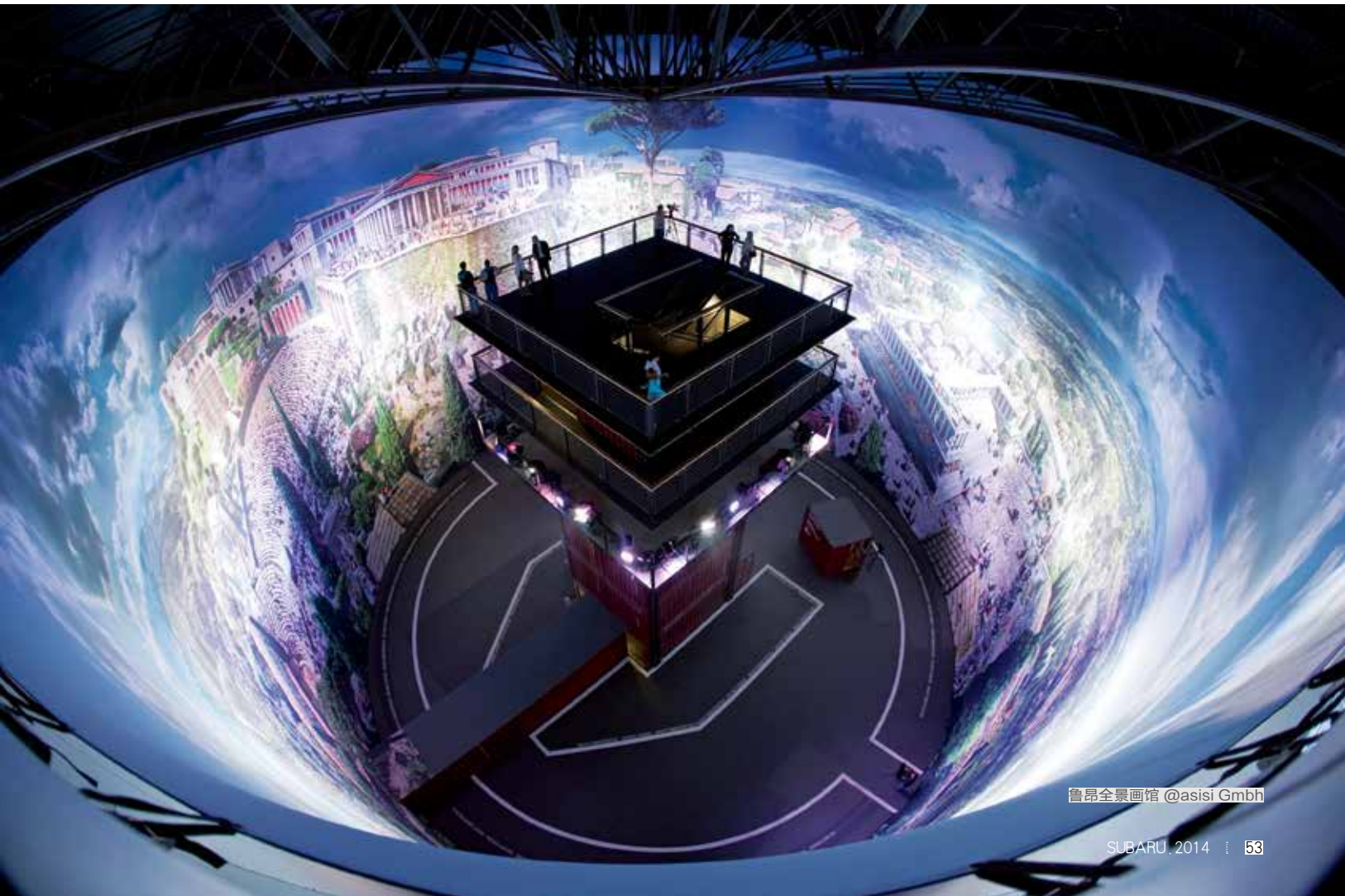


作为世界级的独家景点，这里可以以360°视角带您体验塞纳河两岸的景象。2015年，鲁昂还将有一系列盛大活动都值得探访。

此外，在鲁昂的中国游客一定会有“他

乡遇故知”的熟悉感，因为这里有许多弘扬中国文化的场所。以餐厅为例，这里有“中国花园”、“亚洲珍珠”、“王顺”等多家中式餐厅。旅游局还推出了中文导览观光、中文城市地图等一些列方便中国游客的服务，令中国游客宾至如归。

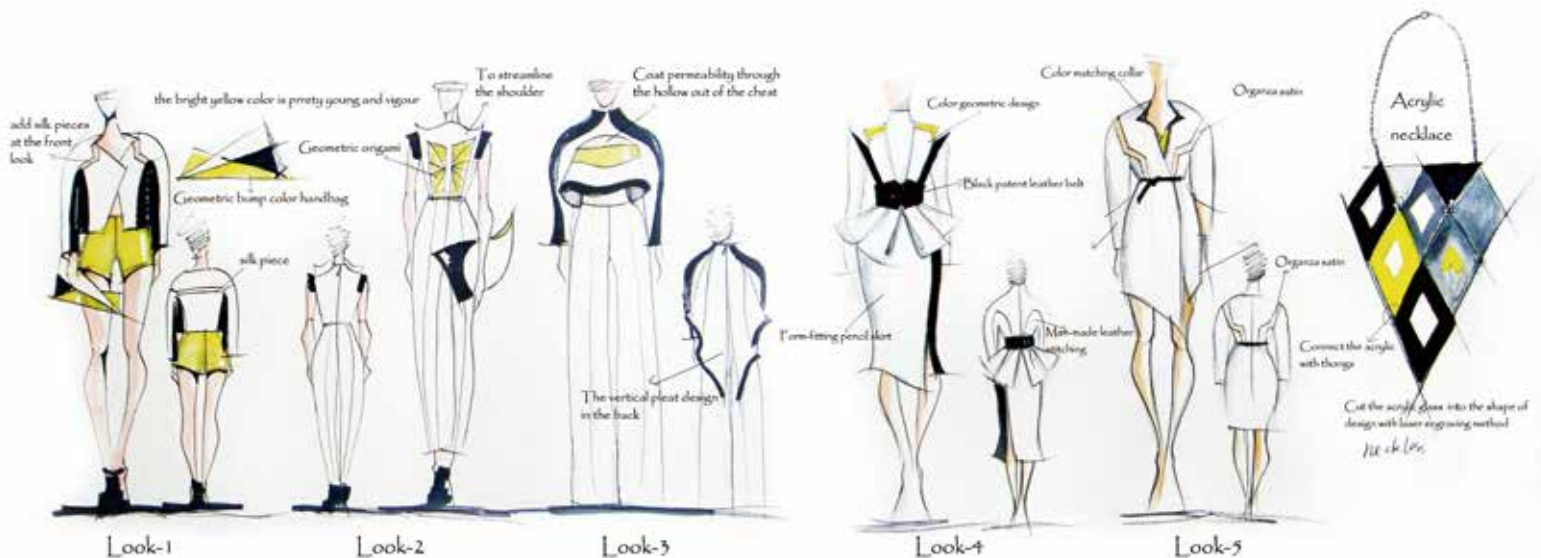
从非凡的世界遗产奇观圣米歇尔山，到印象派大师莫奈位于吉维尼Giverny的花园故居，再到历史与现代商业气息相交融的鲁昂，诺曼底一直以现代化、多元化的“新面目”呈现在世人眼前。



2014

不懈探索、自信前行是斯巴鲁全新宣传主题“我我我路”的内涵所在，与这一主题相呼应，“人物志”栏目开展了系列人物专访，访问对象是来自于各行业的精英人物，他们都有着对事业不懈努力、执着追求的精神，并在各自领域坚持着自己的风格、实践自己的梦想。

SKETCHES



RENEW SASAKI

再续佐佐木

——访多元立体裁剪创始人甄珠

文/刘璐 图/杨昱

“将一块完整的布料直接搭在人台上，在最贴合表面的情况下量体裁衣，分割、折叠、抽缩、拉展，当从人台上取下时，只需要对布样做平面细微的修正，便是一件成衣了。在厌倦了传统剪裁的公式化程序之后，立体裁剪真正回归到‘以人为本’。”这是日本著名服装设计师、服装学院教授佐佐木住江所讲述的立体裁剪，也是给甄珠启迪，让她不断发现，不断探索服装设计中无限秘密的动力。







甄 珠：

著名版师，服装设计师

北京服装学院创意工坊技术总监、立体裁剪课程主讲

参与常熟杯、汉帛杯、虎门杯、可可尼杯等服装设计大赛作品指导及评审

交领国际设计师基地创始人之一、甄珠工作室创始人

佐佐木住江教授来华授课助教

交领国际设计师基地立体裁剪主讲

机会就在你眼前，顺其自然

当甄珠还是一个小姑娘的时候，“臭美”的特点就已经显露无疑，别人家的孩子还在看着橱窗里花花绿绿的衣服，满心憧憬的希望快点长大的时候，甄珠已经开始踩着妈妈的缝纫机，为自己做了人生中第一条花裙子。“我还记得我在后面做了一个巨大的蝴蝶结，当时觉得特别好看”甄珠也为自己年少时看似幼稚的行为逗笑了。和别人分享着自己的喜悦，就像拿出一坛陈年好酒，聊着聊着不知不觉就醉了。

有些事情，可以那么容易就上手，一定是有些原因在里面的，也许这就是天赋。甄珠之于服装就印证了这句话。记得上学的时候，当老师还在教大家西装是怎么制作的时候，甄珠已经穿着自己制作的宽宽大大的西装去上课了，而方法都是她提前从教科书里学来的，如果说她是班里的尖子生，老师眼里的好学生，又不是特别恰当。因为她并不是一个每天按时上课的“乖宝宝”，她喜欢自己蒙头在家里琢磨着做东西，再去学校听老师的意见。甄珠说：“从我开始给自己做第一件衣服到现在，除了几条牛仔裤和皮鞋，从来没有买过衣服，全部都是自己做”。

甄珠说她是一个很顺其自然的人，不会去刻意追求，因为有时候追求了也不见得就可以拥有，反而发现顺其自然很多事情就都会摆在眼前。她曾是中国服装学院的讲师、国内诸多设计师大赛的主要评委，也为很多国内知名品牌担任过设计师。她说：“这些我都没有说刻意的追求索要，但是有的时候机会就会自动上门，但是这些自动送上门的，我从来不会用随便的心态交差”。果然，机会只留给有准备的人。





得到和给予都是在不断的完善自己

与佐佐木老师相识，甄珠归结于“缘分”。佐佐木是第一个把立体裁剪技术带到中国的人，现今在国内做立体裁剪的设计师，如果不是她的学生，就一定她学生的学生。2002年，一次偶然的的机会，甄珠有幸成为佐佐木在中国一次授课的助教，这改变了甄珠之后的职业生涯和生活。

甄珠还记得第一次见到那个浑身充满正能量的老太太，就被一种强大的气场吸引着。“佐佐木是一个特别严谨认真，让人不得不去崇拜的一个人，上课从来不迟到，对别人的要求很高，对自己的要求更高。”谈起佐佐木老师，甄珠透露着敬畏的神情。甄珠做助教的时候，每天任务不单是帮助指导班里基础薄弱的学生，让她们跟上老师节奏，更多的是要辅助佐佐木做很多课前的准备工作，例如需要把上课时用到的布料烫平，非常平，一点褶皱都不能有；按着需要备布，尺

寸误差不能超过毫米，最好分毫不差。

从为佐佐木老师做助教开始，甄珠接触到立体裁剪，但从佐佐木身上学到更多的，甄珠认为是倾其所有传授毕生经验的无私品质。甄珠看到也感受到，在之后的教学中，她也做到了。

甄珠现在有自己设计的定制服装品牌，也有自己的一间小小的工作室，工作室专门教授立体裁剪，学生是一群渴望成为设计师的年轻人。甄珠说：“在我的课上，教学只是一部分，我更注重和学生之间的交流，这个互动的过程对我和学生来说都是很宝贵的，因为学生们在这个过程中掌握的知识是他们各自最需要的那一部分，我在这个过程中也会巩固、反思我的教学内容”。

甄珠和学生无话不说，不仅是老师，更多时候他们是朋友。课堂上，甄珠在人台前演示领子设计制作的不同可能性，一个学生无意间打了一个哈欠，甄珠调侃道：“怎么？累了？对于我这种半夜三点睡的人，你们好意思犯困吗？”学生们笑了，顺口问：“老师您早上吃早饭了吗？”“吃了，吃的麦片粥，他非让我吃。”“哦…”学生们了然的起哄道：“真幸福！”甄珠一面摆弄着



人台上的领子，一面说：“麦片粥特别难吃，一点都不幸福。”可是这秀恩爱的嫌疑也太大了，不得不招人艳羡。

婆媳关系和睦的秘诀：嘴甜

甄珠和爱人相识，也和佐佐木老师有不解之缘。他们在佐佐木老师的培训班上认识、相爱、结婚。如今结婚十几年，虽然也有吵吵嘴的时候，但那都是调味剂，让生活品起来不再寡淡。

在女儿还小的时候，甄珠除了在大学带课，业余时间会给孩子做一些小衣服，这个消息不知怎么就被周围邻居知道了，都知道她家有一位心灵手巧的妈妈，可以给宝宝做很多好看的衣服，之后她家就变成了小区妈妈们的“聚点”，大家不仅来学习给宝宝做好看的衣服，也开始交流各自的育儿经，最后，甄珠干脆组织大家各处游玩。

甄珠现在和婆婆一起生活，对于所有媳妇来说婆媳关系都是很头疼的事情，甄珠好像并没有被困扰，因为她有自己的诀窍，就是“嘴甜”。记得有一年，爱人长时间出差，家里孩子还小，恰逢婆婆生病住院，甄珠每天忙的团团转，但是没有任何怨



言，这些都被婆婆看在眼里。甄珠说：“我教育孩子，真不是光靠说教，我觉得很多时候，我要让她看到我是怎么做的，我是怎么尊敬老人的，孩子自然而然就会学到。”所以有时候，她总是会听到左右邻居处听说道：“今天你婆婆又夸你了，夸你特别好”。

2007年11月，甄珠的家庭被评为第六届全国五好文明家庭，这一殊荣可不是随便得来的，这是全国妇联从申报的几百个家庭中，层层筛选出来的。甄珠很珍惜这个荣誉，不仅因为这是一个称号，更是因为家庭是她所有的源泉。

甄珠说，设计是向内的观望，你的喜好、个性全部可以从你的作品中反应出来。立体剪裁是没有规律可言的，一切都在一念之间。



吉祥唐卡创始人：王瑞
北京吉祥大地文化传播有限公司
总经理

和唐卡结缘，改变了王瑞的人生。从起初对藏传佛教的好奇，到最后为唐卡艺术痴迷，王瑞说，这一切都是缘分。

在对唐卡的制作研究中，王瑞发现很多唐卡颜料已经失传。为了保护古老唐卡绘制的传承和发展，他研究了众多文献资料，并走遍了周围各国，最后从印度、尼泊尔及蒙古国开采、引进了失传多年的部分唐卡颜料。根据所得经验，王瑞针对唐卡中使用的四十多种矿物颜料进行系统的开发和分类，为现代唐卡制作奠定了重要基础。

近年，王瑞又开始筹划吉祥唐卡展厅，以每一个世纪为间隔，收藏不同时期的唐卡作品，让每一个想了解唐卡的人，能够更全面的认识这项艺术，和他一起承担传播传统文化的责任。

THANGKA A REMOVABLE STATUE 可移动的神像

文/刘滢 图/杨罡 鸣谢/吉祥唐卡



唐卡是在松赞干布时期兴起的一种新颖绘画艺术，是一种线条复杂、色彩丰富、带着浓郁宗教特色的卷轴绘画。根据五世达赖所著的《释迦佛像，水晶宝镜》书中的一段话“法王松赞干布用自己的鼻血绘了一幅吉祥天母女神像，在蔡巴万户长时期，果竹西活佛看到了这幅女神像，将此作装藏，放在神像里”，虽然此时没有涉及绘画的材质和“唐卡”这一词汇，已是最早的被视为可移动的神像的画作。

黑金唐卡

黑金唐卡有几百传承历史，黑金是指唐卡的主色只有黑色和金色，黑色是使用墨石加鹿角灰调制，金色是将24K金磨成金粉后使用。

画师在传统的黑金唐卡绘画中找到了新的灵感，他要使用浮雕的艺术效果来体现更加立体的唐卡风格。他在经过五年不断尝试摸索后，在2014年绘制出第一幅具有创新意义的黑金唐卡作品，并把这种技术称为“黑金唐卡——凸金技法”，也称为“黑唐凸金”。

这种作品面市后便吸引了很多唐卡收藏者的关注，这种“黑唐凸金”作品需要增加画师30%的工作量，绘画周期相应延长，画师的作品数量大大降低；同时黄金的损耗量大大增加，表面凸起部分全部为纯金材料，所以这种唐卡从时间成本和颜料工艺的成本都高于普通黑金作品，其收藏价值也大大高于其他作品。







藏传佛教的随身佛

西藏，离天最近的地方，信徒心中神的住所，这里的一草一木，一人一景都有意义，所有看起来都是神的旨意。于是乎，唐卡在被赋予这种神秘的宗教色彩之后，已不再仅仅是一副普通的画作，它是信徒们心中信仰的化身。

“唐卡”是藏语。“唐”的含意与空间有关，表示广袤无边。就像在一块布上，既可画几百甚至上千尊佛，也可只画一尊佛。“卡”有点像魔术，指的是空白被填补。

经考证，唐卡的形式与游牧部族的生活经历有关。藏民在辽阔而荒凉的高地上逐水草而居，裹成一卷的唐卡成为随身携带的庙宇。毕竟，唐卡比塑像更轻，也不同于

壁画，无论走到哪里，只要把唐卡系挂在帐篷里，哪怕是一根树枝上，就能成为一种象征，让藏民们祈祷、礼拜、观想，或保佑去世的亲人。最小的唐卡仅有巴掌般大小，而大的唐卡可达几十甚至上百平方米，每年择吉日而向广大信众示现，当其缓缓展开后，往往能遮住整整一面山坡。

唐卡中最常见的是宗教画——佛像，一般中心位置是描绘主要人物，从画面上角开始，围绕着中心人物，按顺时针方向与中心人物有关的人物，活动场所或故事布满一周。每轴唐卡画一般描绘了一个较完整的故事。画面的景物随故事情节的需要而变化，不受历史、时间、空间的限制。画面人物不受远近透视关系的影响，

安排得生动活泼。每一个唐卡画师都是自幼学习绘画技巧，尤其是唐卡宗教画师，因为没有可以参照的实物，所有的画面内容全部来自于画师对于宗教的理解，这就需要他们不但自如的掌握绘画技能，还需要对宗教理解有着极深的造诣。

与神像永恒的约定

绘制唐卡所用的颜料，取自不透明的矿物及植物，再按比例加上一些动物胶及牛胆汁，所绘就的唐卡即使经过数千年，依然色泽鲜明不褪色。

蓝铜超然世外的青、胭脂玫瑰一般的红、珍珠温润含蓄的白，金粉如太阳般闪耀着高贵、银粉像月亮一样闪烁着冷艳，它是永不褪变的色彩，就像画师与唐卡中的神佛



永恒的约定一样。画在唐卡上的每一笔都决绝、永恒、价值连城。

就像古老的哲学所说的：道生一，一生二，二生三，三生万物。绚烂的色彩生自最朴素的元色，怎样调配，全在自己手中，这就是画师们的人生哲学。一幅好的唐卡一般由30多种颜色绘成，有的多达50种，其中白、黄、红、蓝是最常见的4种基本色，一些画师也会把常用的绿色作为基本色。在专业的唐卡画师那里，它们被称作白、石黄、大红、藏青和石绿。

有关于矿物颜料的最早记载出现于商周时期，战国时期的古书《尚书·禹贡》

上就有关于“黑土、白土、赤土、青土、黄土”的记载，说明那时的人们已对具有不同天然色彩的矿物和土壤有所认识。我国古代主要矿物的颜料有：红色的赤铁矿和朱砂（HgS）、黄色的石黄（雄黄和雌黄）、绿色的空青、蓝色的石青、白色的胡粉和廙灰、黑色的炭黑。这些五颜六色的石块很容易从自然界取得，不需经过复杂的处理就可使用，而矿物颜料的可贵之处就在于它们是从晶体矿石提炼出来的天然结晶矿物，可使画面产生光泽，且更增加了作品的艺术价值。

在西藏唐卡中，无论巨幅宏图或咫尺小

品，都以大量的纯金勾勒线条和图案。纯金颜料的制作方法相对矿物颜料来说较复杂，他们把金块制成金粉，调胶，再把金粉制成芝麻粒大小、使用十分方便的金点，它与建筑上应用的锚金技术堪称西藏唐卡艺术的一绝。金在画面上不仅能统一高纯度的对比色面，使画面统一和谐，浑然一体，更能增加画面的层次和亮度。有的古唐卡，因长期烟薰火燎使画面模糊不清，但其用金线勾勒加磨的图案依然清晰明亮，光彩夺目，更提升了唐卡的收藏价值。

翻越寺院高墙的珍品



唐卡与佛像相似，以佛教艺术品传世，但又跟佛像不同，唐卡至今仍是火热的收藏市场的冷门。

2012年初，当代唐卡大师多吉顿珠绘制的一幅巨幅五方佛被西藏藏家拍到，成交价是168万元，创造了新唐卡的拍卖纪录。而老唐卡德尔拍卖纪录还停留在2002年，1994年在纽约佳士得拍卖会上，一幅明永乐御制的巨型“刺绣红夜魔唐卡”，以100万美元的价格成交。2002年，这件唐卡又在香港佳士得拍卖会上亮相，最终以3067万元港币成交，创下唐卡成交价最高纪录。

2006年，唐卡列入国家首批非物质文

化遗产名录，传统工艺的唐卡精品，在绘制和画布、颜料、装裱各方面都体现出严谨和精致。如何鉴赏唐卡？青海郭麻日寺著名唐卡画师更登丹巴介绍，首先看佛像的五官和身体比例是否得当，佛像的身体比例要与达·芬奇的黄金分割比例完全吻合；还要看开脸开眼是否庄严肃穆，是否严格按照造像度量经来绘制。有些现代唐卡由美术学院的学生操刀，就少了这种庄严感，画中的菩萨眼睛低垂，成了睡佛。其次看唐卡绘制的线条是否均匀、流畅自然，这是最考验画师画工的地方。画金线则是唐卡绘制的最后一个工序，金线决定着唐卡的精致程度，金线一般

勾的图案越复杂工艺越高。在很多寺院珍藏的上品唐卡上，肉眼看只是一个色点，用放大镜看，会发现那原来是一个人探出窗外，表情喜悦。从颜料上看，唐卡因千年不变色而闻名于世。画师出于对宗教的虔诚，在材料上往往无所不用其极，用珍珠研磨出白色，用红珊瑚研磨出红色，用绿松石研磨出绿色，用金箔贴出金色，这些天然矿物质颜色使唐卡的浓烈色彩千年不褪。目前随着天然矿物质颜料的开采越来越稀少，唐卡价格也被推高。一张不错的清代唐卡的入门价格是多少？业内藏家的回答是10万。

ORDINARY ROAD 平凡的路

——访车主田江

文/桐悦 图/杨罡

汽车的发明，是非常好的代步工具。斯巴鲁Forester森林人是一辆可以承载梦想的座驾，带你飞驰，陪你远行。当你踩下油门，它能很积极地响应你。而当它静静地停在那，能给你很从容淡定的感觉。本期车主空间，带您走进斯巴鲁Forester森林人车主田江。

“与斯巴鲁结缘早在十几年前。直到2013年底买入Forester森林人，是自然而然的事儿。”

这些年，房子和汽车成为人们的谈资，热衷于富甲天下似乎是人生成功方向。从某种程度上说，田江先生的生活也许不算轰轰烈烈。

采访拍摄田江的当天，北京遭遇严重雾霾。阳光透过雾霾照下来，雾蒙蒙湿漉漉的，有点类似江南气候。当田江驾驶一辆蓝色森林人驶入我们的视线，给拍摄场地带来一道靓丽的风景线，车身的蓝，草地的绿，愉悦的畅谈，使得我们忘记了雾霾的存在。

“2003年刚来北京，从事室内设计工作。十多年来，从打工到创办公司。”田江说，“庆幸的是我的职业性质比较自由，经常开车到处跑。之前两年内，开车跑了5万5公里，工作出差旅行哪都去。哪不好开去哪，这车性能不错。”交谈中，田江神色淡定从容，语速适中。低调的外表，自信不张扬的气场，似乎有着丰富的经历。







爱车情结十余载

初见田江先生，给人第一印象从容淡定，似乎与静止在镜头前的森林人有种契合的节拍。“我开过许多车型，仅从性能和操控来讲，森林人非常出众。去年4月1日参加Forester森林人发布会，当场我买下了新款森林人。从销售员的表情便能看出，我出乎了她们的意料，因为在销售员看来我不是成熟客户。因为只是一场发布会，而当天我是

发布会现场第一个出手买入的车主，其实过段时间才能提车。”

作为斯巴鲁的铁杆粉丝，在谈及爱车时，淡淡的喜悦流露在眉目之间，仿佛有说不完的连篇故事。他说：“我是有斯巴鲁情节的，早在十多年前就深深记住了斯巴鲁这个品牌。之前我开大众，后来随着事业的发展，经常出差，考虑换辆SUV，其他品牌我根本不考虑。”

初闻斯巴鲁，源自他身边一位泰国同事，当时同事用“巨好”形容这车，自此对斯巴鲁有了深刻印象。而初见斯巴鲁，是当年有位球友开了一辆改装的翼豹，他说：“我对这车第一印象可以用‘嚣张’一词来形容，特别是开起来有一种嚣张的感觉，强劲给力。可以说我对斯巴鲁汽车一见钟情，它在我心中一直是比较个性的品牌，小众化、低调、不张扬、不失霸



气。十多年了，我依然热爱斯巴鲁。”

张弛有度才潇洒

汽车不仅仅是代步工具，对田江而言，像兄弟，如同手足，更像第二个家。谈到工作与生活，他有着自己慢条不紊的节奏。

“今年十一假期，全家开车回我太太的老家，一路非常顺利，任何路况森林人都能很好的驾驭。我认为这得益于它出众的全时四轮驱动系统，驾驶起来非常轻便自在。”而令他最满意的不仅仅是其出色的性能与驾驶感，还有其高水平燃油经济性。田江说：“我开车最好的记录是，比如开高速，匀速在110-120km/h，百公里油耗大概在5.8-5.9L；在排放量为2.5的SUV车中，如此经济的油耗表现可能很多人都不信。”

田江还是一个“会”玩的人。运动项目广泛涉及，喜欢球类和户外运动，对户外体育用品颇有研究。“冬天我喜欢滑雪，平

时喜欢踢足球、羽毛球、乒乓球、爬山，约几个老朋友，或者自己一个人。既能强身健体，又能放松身心，是一个很好的放松过程。我去哪儿都开车。去年，最远的驾驶记录是一路向南，开到了安徽。”

田江说，“我认为，斯巴鲁车主都有着很深的斯巴鲁情结，都对这个品牌忠心耿耿，我现在和这款车可以说是‘蜜月期’，起码五六年内我不打算换车。以后有时间，我要开着它去西藏。身边已经有很多朋友有过自驾西藏的机会，这是我未来的目标，将来一定会实现。”

坚定从容能致远

从刚来北京时的打拼到如今经营一家公司，田江没有炫耀张扬的言谈，更多的是平静与淡定，举止间的内敛在谈吐中隐约传递出来。“我喜欢斯巴鲁低调的气质，这点也比较符合我自己。我不太喜欢聚众热闹，相

比而言，我更喜欢一个人的状态。”透过田江的字字句句，仿佛在向我們透露他的人生观：从容面对人生。

田江的森林人，是一辆承载他梦想的座驾，带他飞驰，陪他远行。当你踩下油门，它能很积极地响应你。而当它静静地停在那，能给你很从容淡定的感觉。而从容之中，又有着坚持与执着。比如，十余年热爱斯巴鲁品牌的执着；又如，多年来上下班接送太太的执着。

有些人不用大牌装扮，也不炫耀财富，就能打动你。有些事不用聚众参与迎合，只跟随自己的脚步，也足够精彩。田江的生活方式看似简单平静也很富足，波澜不惊、自信从容的心态，多了几分扎实稳健的行事风格。或许任何事情的结果都与机遇和坚持有着密切关系，而坚定从容也正是田江的人生态度。

SUBARU BIG BANG 斯巴鲁中国拉力车队 实力大爆发

2014年10月10日, 湖南汝城中国汽车拉力锦标赛(CRC)拉开序幕, 卫冕冠军斯巴鲁中国拉力车队将以六个车组的豪华阵容参与本年度第四站的较量。目前斯巴鲁中国拉力车队在全场年度积分榜(联合会杯)处于领先的位置, 汝城站的表现对他们的卫冕之路起着非常重要的作用。



13

SPTC

PIRELLI

SUVE

CASA



六车齐发，星辉闪耀

10月9日，斯巴鲁中国拉力车队的六个车组将开始赛前最为重要的堪路工作，这也意味着车手开始正式进入到比赛的节奏当中。

10月10日比赛拉开序幕，卫冕冠军斯巴鲁中国拉力车队凭借六个车组的豪华阵容

参与本年度第四站的较量。目前斯巴鲁中国拉力车队在全场年度积分榜(联合会杯)处于领先的位置，汝城站的表现对他们的卫冕之路起着非常重要的作用。汝城县位于湖南省东南部，地处湘、粤、赣三省交界处，素有“鸡鸣三省，水注三江”之称，是湖南通粤

达海的“南大门”。这也是汝城县首次举办如此盛大的汽车体育赛事。本站比赛的总赛段约542.96公里，其中包括174.2公里的特殊赛段，均为水泥路面。

对于最后一个比赛日，孙超认为由于最后一日上坡的赛道比较多，斯巴鲁中国拉力



车队的R4赛车与对方的CRC CAR赛车相比，还是存在着一些差距，毕竟对方的改装规则更开放，所以最后一个比赛日还需要再好好拼一把。目前排在中国车手第二名的李微则认为气温的变化对轮胎影响较大，最后一个比赛日可以选择另外一种配方的轮胎试试，希望能够把速度再提升。

“国内CRC已经跑了那么多年的水泥赛道了，所以大家都积累了很多的数据与经验，调校方面并没有太多的新考验，现在都在按部就班的进行。”斯巴鲁中国拉力车队的电脑工程师邵帅如此表示。

斯巴鲁中国拉力车队用冠军奖杯给每一个车迷带去了非常积极的能量，拉力赛场上的无数荣誉已经成为斯巴鲁汽车品牌运动基因的最佳体现。在面对规则不断改变的中国拉力赛场，在面对CRC CAR组别强大的

“攻击”，斯巴鲁中国拉力车队永远保持着一颗冠军之心。

不放弃，就是胜利的开始

水泥赛道对于有着丰富CTCC经验的孙超来说，是一种不小的优势。在赛前的新闻发布会上孙超表示：“今天完成了两个，应该说是四个赛段的勘路，水泥/柏油路非常漂亮，非常工整，非常适合我的驾驶习惯。明天我们可能会有一个试车，希望把赛车的底盘调校设定到很好的适合这个赛段的范围，也希望这一站有一个好的成绩，放弃CTCC来跑这个CRC，希望能拿到自己想拿到的成绩。”

作为斯巴鲁培养的一位拉力新星，孙超在本赛季的表现堪称惊艳。本站比赛再次面对自己相对较为喜欢的水泥赛道，孙超有望

进一步扩大在年度积分榜上的优势。从中国拉力赛场的“老将”韩寒至有望冲击年度之王的新星拉力车手孙超，斯巴鲁中国拉力车队正用自己不断强大的团队实力来孕育每一位年度车手冠军。

作为国际组中唯一拥有外援的车队，斯巴鲁依旧是联合会杯冠军的有力竞争者。遗憾的是最近在场地赛复出的韩寒将继续缺席。主队阵容中英国人马克·希金斯经验和稳定性是最有力的武器，而北京站国内车手第一孙超来到水泥路上同样有丰富的经验。今年跑出职业生涯最好成绩的速一桔梗茶车手谭卓勇虽然在水泥路面上欠缺经验，但经过刻苦训练他的技术和信心都有了提升。加上近两年来进步显著的喵喵拉力车手郑宇，国际组的车手依旧能瓜分联合会杯全场排名中的一些席位。

2014CRC汝城站国际组队赛积分(2014年10月11、12日)

排名	车队	本站积分	总积分
1	斯巴鲁中国拉力车队	18	70
2	速一桔梗茶车队	4	20
3	喵喵拉力车队	7	17
4	华昱锐思拉力车队		5

2014CRC汝城站总成绩

排名	车手/领航员	车队	总成绩
1	Mark Higgins Carl Williamson	斯巴鲁中国拉力车队	01:37:51.3
2	Chrisyopher Atkinson Dale Moscatt	一汽-大众车队	01:39:33.8
3	李微/姜伟涛	斯巴鲁中国拉力车队	01:41:41.0
4	孙超/肖松	斯巴鲁中国拉力车队	01:41:42.5

2014CRC汝城站联合会杯(中国车手)积分表

名次	车手/领航员	车队	本站积分	总积分
1	孙超/肖松	斯巴鲁中国拉力车队	17	62
2	李微/姜伟涛	斯巴鲁中国拉力车队	20	61
3	谭卓勇/玉日高	速一桔梗茶车队	6	49
4	徐俊/刘胜	上海大众斯柯达红牛车队	14	45



龙游开赛，斯巴鲁蓄势待发

2014国际汽联亚太汽车拉力锦标赛暨“龙游石窟杯”中国(龙游)拉力赛于11月7日开幕并进行了超级短道赛(SS1)的较量，斯巴鲁中国拉力车队完成了首日的演出。当天上午在荣昌广场举行了盛大的发车仪式，斯巴鲁中国拉力车队受到了现场观众的最热烈欢迎。下午进行了本届比赛首个砂石路面双车道的特殊赛段，特殊赛段1.8公里。“今天发挥还算正常，只是对手使用的力气更多，跑得更快一些。不过没关系，我们有信心在明天的比赛中追回来，毕竟这只是1.8公里的赛段。后面还有100多公里的特殊赛段，真正的较量还在后面。”斯巴鲁中国拉力车队主力车手李微在赛后如此表示。

11月8日龙游阵雨，这让龙游赛道的魔鬼本色彻底的显现，特别是三门源赛段，在经过下雨的浸泡之后，后面发车的赛车会

相当的吃亏。幸好，斯巴鲁中国拉力车队的赛车基本集中在前半段发车，既不用去“扫路”，也不会吃赛道变烂的“苦头”。车队经理黄卫表示车队已经在密切关注天气的情况，如果雨水持续，会选择相对应的轮胎来对付三门源的赛段。

11月9日，龙游站结束了最后6个赛段的争夺，斯巴鲁青年车队凭借19号傅军飞/陈毅平车组和111号孙强/邹炎车组的出色发挥，一举夺得了龙游站最具含金量的全场队赛杯冠军(联合会杯)和国际组队赛杯冠军。主场作战的傅军飞也勇夺个人赛车生涯的首个中国车手冠军，并第一次杀入全场前三。

作为斯巴鲁中国拉力车队在积分区仅剩的独苗，李微在最后一个比赛日上演了超级大逆转，从昨天的全场第十一名、中国车手第九名上升到了全场第四名、中国车手第二名，这样的成绩也让李微反超队友坐上了年

度车手积分榜首，并扩大了领先的距离。

中国汽车拉力锦标赛(CRC)收官之战将于本月底在浙江武义进行，已经建立了强大领先优势的斯巴鲁中国拉力车队朝着年度三连冠迈进，李微的目标也很明确，那就是期待在武义举起个人赛车生涯的首个年度车手总冠军奖杯。

傅军飞：保持清醒的头脑是关键

2014赛季CRC已经结束了四站的比赛，并且产生了四个不同的冠军。目前傅军飞已经领先对手多达4分钟时间，龙游站车手冠军可以说已经越来越近了。有记者问有没有信心成为赛季第五个冠军得主的时候，傅军飞仍然是那样不急不燥的态度：

“希望如此，我明天也会尽最大的努力去争取这个第五分站的冠军，至于结果如何，也是需要运气的。”



2014赛季，傅军飞认为对手的提升要更快，赛事竞争更激烈。“因为前两站都退赛了，正是这些挫折让我感受很深。拉力赛必须要跑到最后一刻，你才知道自己是不是赢家。这要求在比赛要保持比较清醒的头脑，按照路书和自己的节奏来跑这个比赛，才会拿到自己想要的结果。”

11月8日的比赛结束之后，排在中国车手首位的傅军飞已经领先身后的对手多达3分多钟，所以车队也让傅军飞在最后6个赛段中以求稳为主，不要盲目追求速

度。果然，在最后的6个赛段，傅军飞的速度并不算最快，但沉稳的发挥让这名代表斯巴鲁青年车队出战的车手夺得了个人赛车生涯的首个分站冠军，同时也让2014赛季的CRC由第五个不同的车手夺得冠军。

“拿到这个冠军我感到非常的开心，特别要感谢斯巴鲁车队给予我机会，并在比赛中提供了最有力的支援，这个冠军也是属于整个团队的。”傅军飞在赛后显得非常的激动。值得一提的是，傅军飞的家人也都来到了现场呐喊助威。回到维修区之

后，傅军飞激动地抱起了儿子，并表示希望他未来也能像爸爸那样拿冠军。

自从在家乡建立了三美国际赛车场之后，傅军飞多了一个赛车场经营者的身份。可能有不少人认为这会影响到傅军飞的比赛状态，但傅军飞对此却不以为然：“经营赛车场跟赛车一样，都是自己最大的一个爱好，我会用心的去培育它。我现在觉得与比赛有冲突的，反而是一些与赛车无关的工作，不过我以后尽可能要抽多一些时间来进行练习。”

2014CRC龙游站国际组队赛积分(2014年11月7、8、9日)

排名	车队	本站积分	总积分
1	斯巴鲁中国拉力车队	6	76
2	速一桔梗茶车队	0	20
3	斯巴鲁青年拉力车队	13	18
4	喵喵拉力车队	0	17

2014CRC龙游站总成绩

排名	车手/领航员	车队	总成绩
1	Chrisyopher Atkinson Dale Moscatt	一汽-大众车队	02:51:56.0
2	傅军飞/陈毅平	斯巴鲁青年拉力车队	03:18:47.9
4	李微/姜伟涛	斯巴鲁中国拉力车队	03:25:16.8
8	孙强/邹焱	斯巴鲁中国拉力车队	03:28:22.7

2014CRC龙游站联合会杯(中国车手)积分表

名次	车手/领航员	车队	本站积分	总积分
1	李微/姜伟涛	斯巴鲁中国拉力车队	17	78
2	孙超/肖松	斯巴鲁中国拉力车队	0	62
3	傅军飞/陈毅平	斯巴鲁青年拉力车队	25	51
4	谭卓勇/玉日高	速一桔梗茶车队	0	49



SUBARU LOGO EVOLUTION

斯巴鲁“昴星团”的演变史

从1958年至今，斯巴鲁汽车已经正式销售56周年了，在此期间，斯巴鲁汽车取得了优异的销售成绩，而代表斯巴鲁的六连星标志也经过了一系列的演变过程。



1	2	3
4	5	6
7	8	

Legend

- | | |
|---|------------------------|
| 1 | 斯巴鲁360 (1958年) |
| | 斯巴鲁Sumbar (1961年) |
| 2 | 斯巴鲁360 Deluxe (1962年) |
| 3 | 斯巴鲁360 (1965年) |
| | 斯巴鲁Sumer (1966年) |
| 4 | 斯巴鲁1000 (1966年) |
| 5 | 斯巴鲁360 (1968年) |
| 6 | 斯巴鲁FF-1 sports (1969年) |
| 7 | 斯巴鲁R-2 (1969年) |
| 8 | 斯巴鲁FF-1 1300G (1970年) |

大家看到的蓝色六连星的标志，正是斯巴鲁（Subaru）这一世界知名高性能汽车品牌标志，也是斯巴鲁（Subaru）这一世界著名汽车制造商的企业标志。凭借斯巴鲁水平对置发动机（SUBARU BOXER）与左右对称全时四轮驱动系统（Symmetrical-AWD）相结合这一独特技术精髓而具有的优异性能，以及斯巴鲁Impreza翼豹在WRC世界汽车拉力锦标赛和CRC中国汽车拉力锦标赛等一系列国际、国内汽车拉力赛事中的精彩表现，这一代表斯巴鲁这种高品质高性能的世界知名汽车品牌的标志已经广为汽车爱好者和汽车消费者所熟悉。不过，也许并不是所有人都知道。这一六连星标志并非从诞生的那一天起



就一成不变，而是经过一系列演变之后才成为我们今天所见的这个样子，而六连星标志的每一次改变，都是为了标志一个新的车型，其背后，也各有故事。

斯巴鲁（Subaru）是日本富士重工业株式会社（FHI）旗下专业从事汽车制造的

公司，是生产多种类型、多用途运输设备的制造商。日本富士重工业株式会社（FHI）的首任总裁北谦治（Kenji Kita），对有关汽车的问题有其完全独特的见解，“如果你打算造一部汽车，那就造一部成熟的汽车”，“日本的汽车就应该有日本名字。”当时，北谦治先生对1954年公司第一台试制样车“P-1”充满热情。最终，Kita先生给这部汽车起了一个响亮的名字“斯巴鲁”。Subaru是金牛星座中的一个星团，在它的群星之中，有六颗星星是用肉眼可以看到的，但其它大约250颗星星只能用望远镜才能看得到。在西方，这个星团被称为Pleiades；在中国，它被称为昴星团；在日本，它叫Subaru（含有“荟萃”的含



9	10	11
12	13	14
15	16	17

Legend	
9	斯巴鲁Leone Coupe (1971年)
10	斯巴鲁R-2 (1972年)
11	斯巴鲁Leone Sedan&Estate Van (1972年)
12	斯巴鲁Rex (1972年)
13	斯巴鲁Sumber (1973年)
14	斯巴鲁Leone SEEC-T sedan&hardtop (1975年)
15	斯巴鲁Rex (1976年)
16	斯巴鲁Rex5 SEEC-T (1976年)
17	斯巴鲁Leone (1980年)

义)。显而易见，这是日本人从远古时代就十分钟爱的星团之一。更为巧合的是，日本富士重工业株式会社（FHI）是由六个公司合并组建而成的，所以您也能看出斯巴鲁（Subaru）是一个极富深意的名字。

市场上销售的第一次使用斯巴鲁名字销售的车型是1958年推出的斯巴鲁360，而斯巴鲁的六连星标志也从那时开始使用。不过，最开始使用的六连星标志是银色的，各个星之间还有连接线。之后为了配合斯巴鲁360Deluxe车型上市，六连星标志改成了金色，在此之后，随着斯巴鲁更多新车型的推出，六连星标志也开始了不断的演变。

1958年~1970年的十多年间，六连星标识从细小的地方，像色彩、横竖比例，到大的地方，像背景、底框、文字和符号都出现不同样式，我们可以看出每个标志都符合那个时代的特征，都是以和所标志的车型完美相称为目标推敲设计而来的。



1971年~1980年斯巴鲁投向市场的车型基本上使用的是带底座背景的六连星标识。从1981年~2003年的20多年间，斯巴鲁不断推出新车型，但在其间一度废除了全车系统一标志的制度，使每款车型都有了各自的标志。但随着现代企业在CI建设方面的理念更新，形象鲜明、独具个性的六连星标志再次被统一使用。从2001年5月的力狮车型开始，所有斯巴鲁汽车都采用经过重新设计的典雅、鲜明的蓝色六

连星标志，并一直沿用至今，这就是我们今天如图所示的标志。这个蓝色六连星标志的演变，既反映了其所代表的汽车制造企业斯巴鲁（Subaru）在汽车制造技术和设计理念方面的创新和发展，也反映了企业本身经营理念和规模的进步和发展。多年以来，这个六连星标志有所演变，但在这个六连星标志背后所代表的那些东西却不会改变，这包括：汽车生产者那种矢志不渝，以无穷创新精神，生产具有独特核心技术的高品质汽车产品的经营理念，永远不会变；在每一个六连星标志之下，都有一台高性能的汽车在为使用者服务的实质不会变；每一台具有蓝色六连星标志的斯巴鲁汽车给其使用者带来的安全、高性能和极具自豪感的驾驶感受不会变。



18	19	20
21	22	23
24	25	26

Legend

- 18 斯巴鲁Leone rex (1981年)
- 斯巴鲁Sumer (1982年)
- 斯巴鲁DOMINGO (1983年)
- 斯巴鲁Justy (1984年)
- 19 斯巴鲁Leone (1984年)
- 20 斯巴鲁Alcyone (1985年)
- 21 斯巴鲁Rex sumber (1986年)
- 22 斯巴鲁Rec justy (1988年)
- 斯巴鲁Sumer (1988年)
- 斯巴鲁Leone (1989年)
- 23 斯巴鲁Rex SuperCharger (1990年)
- 24 斯巴鲁Legacy力狮 (1989年)
- 25 斯巴鲁Legacy力狮 (2001年)
- 26 斯巴鲁Legacy力狮 (2003年)





RESCUE TRAILER 如何正确地拖车救援

在您漫长的驾驶生涯中，帮助别人拖车，或者不幸抛锚都有可能会遇到，如何正确地进行拖车救援，您是否清楚？本期我们为您演示一下具体拖车步骤并为您讲解拖车中的细节。



拖车环的位置

由于车身设计和保险杠造型的不同，拖车环的位置、固定方式和使用方法也有所区别，目前乘用车的拖车环基本分为两种，隐藏式拖车环和外露式拖车环，无论是哪种形式，拖车环都会在车头和车尾的一侧，或是中间，两侧都有的车型也存在。

外露式拖车环很容易找到，通常在前后保险杠下方位置。隐藏式拖车环，为了车辆整体美观，将拖车设施设计在保险杠里面，在使用之前首先要打开装饰盖，然后手动将拖车环安装在车上方可使用。但一般驾车者使用到它的几率很小，运气好的话在您一生的驾驶生涯中可能都不会涉及到它的使用，但凡事总有个万一，建议您观察一下自己爱车拖车环的位置，其实是很容易找到的。



2 拖车绳的使用

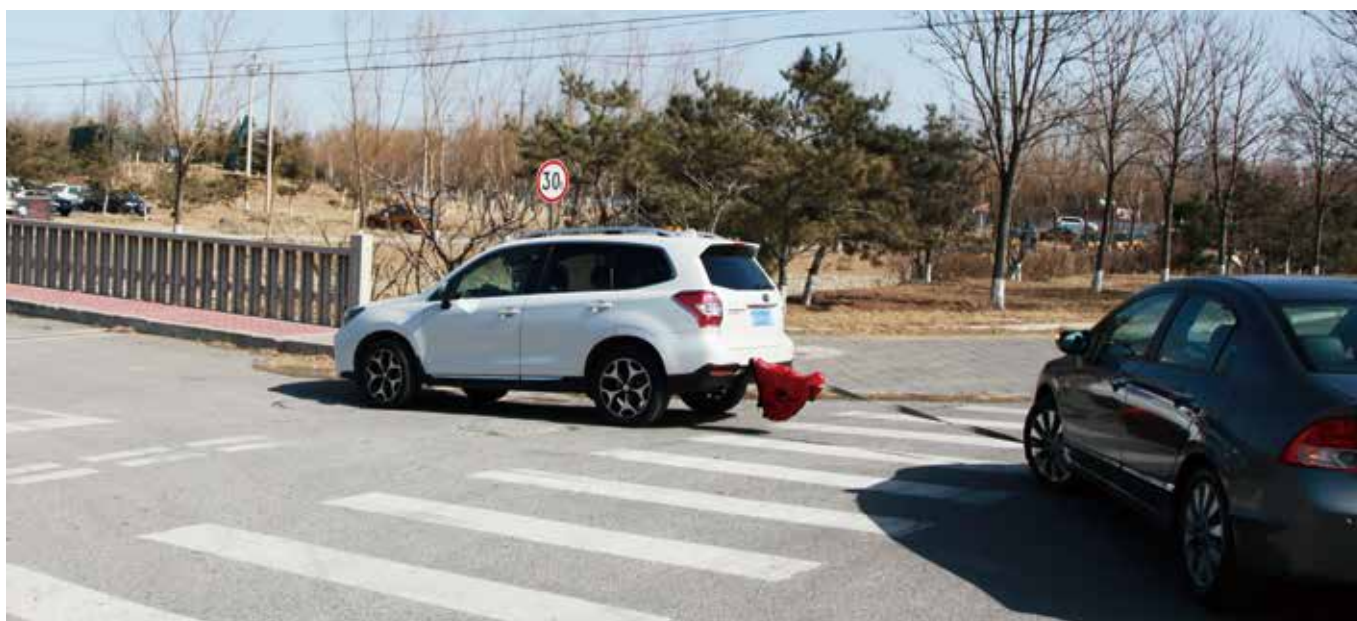
拖车时，前车一定要考虑到后面拉着的车辆，起步和停车尽可能的保持都平稳。尤其在起步时，待拖车绳绷紧后再缓慢前行，万万不可猛得起步，这样会使拖车绳绷断或对后车造成损害。

如果在特殊环境救援情况下，一定要在拖车绳的两头和中央位置都搭上一个软质的物品，这是避免由于拖车绳受力过大而断裂，并且断裂的拖车绳会由于弹性而飞回来打伤周围的人或者车辆，比如被救车辆陷车，需要前车具有很大的牵引力才可拖车。



3 行走中转弯时

行走中转弯时，前车要考虑后车的行走路线，在保证安全的状态下尽量拐大角度的弯，并且车速一定要慢，还要注意保持安全车距。在拖车的过程中，一定要打开双闪警示灯，并且在道路的最外侧车道行驶，以免影响其他车辆正常行驶。



4 拖车杠

除了拖车绳外，还有组合式拖车杠可以使用，从结实程度到控制性来说，拖车杠比拖车绳都要略胜一筹。但对于一般车主来说，过大的重量和体积不太便于携带。



5 拖车时要注意的事项

什么车可以自行拖车？什么车不能自己解决？首先要了解车辆是哪种驱动形式的，是哪种变速箱，这一点非常重要！

手动挡车型一般来讲没有限制，只要将挡位置于空挡，松开手刹即可，时速不宜超过40km/h。

自动挡车型从严格意义上来讲，不适宜自行救援，不过在万不得已的情况下，也是勉强可以实现的，将挡位置于N挡，松开手刹，时速保持在30km/h以内，拖行距离保持在50公里以内。因为自动变速箱在不启动的时候变速箱油是不循环的，变速箱内部得不到润滑和降温，如果速度过快距离过长那么自动变速箱就会慢慢磨损，导致严重损毁。

四驱车型只有可以解除四驱状态的分时四驱车辆可以进行自行拖车，不能解除四驱状态的适时四驱车辆和全时四驱车辆均无法自行拖车，强行拖拽的话会对四驱结构以及传动结构造成严重损坏！如果您的爱车是上述两种无法进行自救的四驱形式，只好等待专业救援，以平板静止的托运方式进行拖车。



注：救援时，请保证后方被拖拽车辆，方向盘一定要保证在解锁状态下，如果方向盘被锁住，将导致无法转向，造成车辆损坏或引发交通意外。

YOU ASK, I ANSWER 你问, 我答

问题 A

什么是车辆的循迹性?

SUBARU LIFE: 循迹性能是形容车辆操控性的一个词汇。循迹性指的是车辆在转向过程中, 因为车有自身长度的问题, 在前轮转到正确角度之后, 后轮还继续在前轮的带动下进行过弯动作。如果当车尾能迅速跟随车头转到同样角度完成过弯并且能够不产生任何摆动, 我们就说这辆车的循迹性很好。这个主要是跟车的后悬, 轮胎性能等因素有关。日常行车中, 循迹性好的车辆能够更安全, 快速地通过急弯, 保障行车安全。



问题 B

停车熄火到底能开收音机多长时间?

SUBARU LIFE: 通常来讲车辆电瓶的寿命大概是4年左右, 在寒冷的冬季容易遇到亏电无法启动的情况。市面上所售的电瓶容量基本都在35Ah和45Ah之间。理论来讲, 一个全新的电瓶, 在环境温度、湿度都适宜的状况下, 打开大灯、阅读灯、收音机等电器设备大约能运行3-4个小时。音响的音量越高, 功率也就越大, 耗电量也会跟着上去。在这个寒冷的冬季里, 建议您停车熄火后, 收听收音机不要超过30分钟。如果您爱车的电瓶已到年限, 建议您提前更换, 不要等到电量耗尽, 以免耽误了出行。

问题 C

什么是汽车的最大爬坡度?

SUBARU LIFE: 汽车爬坡度表达了汽车爬坡的能力。只有当汽车牵引力大于上坡阻力和滚动阻力时, 汽车才能爬上坡。表述这种汽车爬坡能力的计量方法就是百分比坡度, 用坡的高度和水平距离的比例来表示, 即百分比坡度 = $\tan \theta \times 100\%$, 其中 θ 是坡面与水平面的夹角。汽车爬坡度的百分比数值不等于汽车可爬越的直接最陡坡度。



问题 D

以前车用汽油的标号是90#、93#和97#，现在改成了89#、92#和95#，这是怎么回事？

SUBARU LIFE：汽油标号或者说辛烷值的高低，是由汽油的组成成分决定的。汽油按照不同比例混合之后，辛烷值也会不同，所以说汽油并不是一种物质，而是混合物。简单的说，汽油的成分包括这么几大类：C4-C12的直链烃类；环烷烃类，芳香烃类。其中的烯烃和芳香烃类，就可以显著提高汽油的辛烷值。为了自然环境就必须降低汽油中硫的含量，这就需要加氢脱硫，将汽油中的硫（以硫醚、硫醇、杂环等形式存在）还原为硫化氢、用水洗出来。但是加氢的同时，烯烃和芳香烃也会被还原，造成辛烷值的降低。由于烯烃和芳香烃具有不饱和性、容易产生胶质、增加积碳，含碳量也高、燃烧不如烷烃充分，因此现在的汽油同时也限制烯烃和芳香烃的含量。为了环保，造成了汽油中高辛烷值成分（烯烃、芳香烃）减少，汽油标号降低，这时候就要加抗爆剂，但是四乙基铅和烷基锰不让用了，MTBE（一种高辛烷值汽油添加剂）限制使用。于是，只能降低汽油的辛烷值，这是一种无奈的权衡。



问题 E



电子手刹和传统手刹有区别吗？

SUBARU LIFE：电子手刹专业称为电子驻车制动系统。该系统代替了传统的机械杠杆和轮胎钢索，将行车过程中的临时性制动和停车后的长时性制动功能整合在一起，并且由电子控制方式实现停车制动的技术，从技术升级上看，比长期使用的传统手驻车制动模式推进了一大步。其实，其工作原理与机械式手刹相同，均是通过刹车盘与刹车片产生的摩擦力来达到控制停车制动，只不过控制方式从之前的机械式手刹拉杆变成了电子按钮。对于驾驶员来说，杜绝了由于力量不够拉不紧手刹（特别是一些娇小的女士）而造成的不便。

问题 F

X-Mode的陡坡缓降是怎样工作的？

SUBARU LIFE：当X-Mode启动车辆进入陡坡后，引擎刹车本身可以提供相当程度的减速效果，但不会锁死轮胎。当陡坡坡度过大、引擎刹车将不足以维持车速上限之际，X-Mode便能启动ABS系统，在必要时启动刹车点放作用，降低渐增的车速，以维持稳定而安全的速度下坡。X-Mode系统必需在进入陡坡路况前就设定好，以便车主能全心处理方向盘。由于在陡坡路况中，任何不当的踏板操作都可能引发失控的危险，例如踩刹车会令轮胎锁死打滑、踩离合器会失去引擎刹车等。所以使用X-Mode系统进行陡坡缓降时，驾驶员要放开油门和刹车，完全交给系统去完成。



COFFEE TONE

喝咖啡的调调

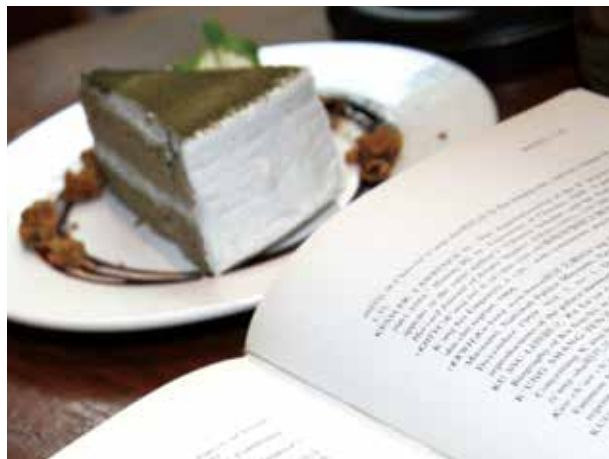
——雕刻时光咖啡店小记

文/杨楠 图/杨罡 雕刻时光

每个人总会有一些忘不了的青春记忆，那些人、那些事、那些地方。1997年刚从大学毕业的庄仔和小猫刚从遥远的新疆回来，有感于新疆的时而恬静时而宏伟壮丽的自然景致，因而萌发了开咖啡馆，过种咖啡馆式生活的念头。咖啡馆的名字取的颇费周折，最后终于选择了这个充满诗意的名字：雕刻时光。《雕刻时光》是来自于苏联导演安德烈·塔可夫斯基 (Andrei Tarkovsky) 所写的电影自传，其大意是说电影这门艺术是借着胶片纪录下时间流逝的过程，时间会在人身上、物质上留下印记，即雕刻时光的意义所在。咖啡馆的意义也是源自于此，让时间、人和情感在此驻留，留下美好的回忆。







COFFEE TONE



咖啡馆原在北京大学东门和清华大学西门之间的成府街上，小区周遭环境极富有人文气息。学术书店万圣书园就在这条小街上，所以经常有学人、出版商、艺术家和广告人在这里进进出出，相互调侃，辩论，谈天说地，生活气息极其浓厚。后因城市规划而迁徙到目前的魏公村理工大学南门边上，朝南的窗口外面是成排的杨树，树影随四季变化而有了极美的视野。

我们的第一次拍摄就在这里。十点钟正是忙碌工作的开始，而雕刻时光里的客人已经开始享受这一天的生活。这里的店面刚刚装修过，除了原来充满文艺气息的木地板，这里又加入一些更为现代的气息，例如：格子地板。但周围一排排的书架却是不曾变的风景，和每次一推门迎面而来热情的咖啡浓香一样。



外面的世界纷纷扰扰，在关上店门后，这里变得恍若隔世。雕刻时光有自己的节奏，虽然快餐式的生活席卷了每一个角落，许多咖啡连锁店对制作咖啡工艺一再简化，但雕刻时光依然要求员工掌握手动和自动咖啡机的结合，要求每个人懂得咖啡豆的甄选、烘焙、研磨。进入吧台需要资格考试，进入厨房也需要资格考试。如果没有通过考试，连管理者都不能越界半步。这就是这家文艺气氛浓厚的连锁咖啡厅管理严苛所在。

村上春树曾说过“有时，所谓人生，不过是一杯咖啡所萦绕的温暖。”的确，很多时候，咖啡是一种对心灵的慰藉。忙碌的人们总会有一些时候，是借着咖啡的浓香，享受片刻的悠闲，至少在手握温暖咖啡杯的那一刻，心是沉静的。我不是一个爱好咖啡的人，却喜欢咖啡的

COFFEE

村上春树曾说过“有时，所谓人生，不过是一杯咖啡所萦绕的温暖。”的确，很多时候，咖啡是一种对心灵的慰藉。忙碌的人们总会有一些时候，是借着咖啡的浓香，享受片刻的悠闲，至少在手握温暖咖啡杯的那一刻，心是沉静的。

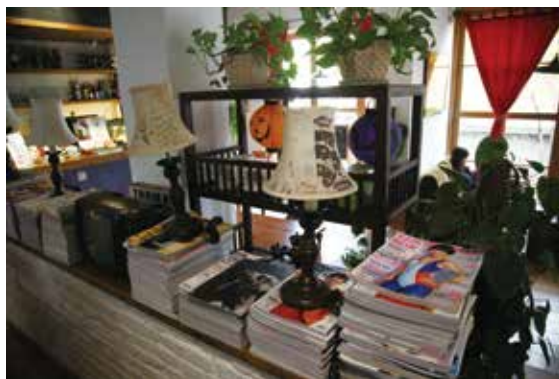


浓香，那种让人有种微醺的感觉。尤其是在秋日温暖的午后，有点恍惚。

喜欢在雕刻时光的人，除了迷恋咖啡的香浓，更喜欢这里的调调。雕刻时光每家店的布置都会最大限度提供个人独处、思考和创作提供空间。比如，大窗户和紧致的写字桌，以及免费的wifi等等。这里的氛围轻松自由，服务员零干扰。陪伴客户的只能是书架上的书、桌子上的绿色植物，窗外的阳光和耳边的音乐。除了喝咖啡，这里还可以看到稀有的台版书、观看外国电影及海报、倾听小众音乐，参加作家的签售会或读书沙龙。总之一句话，呆在这里很放松，有充足的时间让你读书、思考、放松、享受你的文艺人生。

雕刻时光的店虽然装饰都大体相同，但都有原创的特色。我们来的魏公村店的自然不用说，被周围一带的学术气息所浸透，成为一个充满活力与创造力的人文港湾。成府路老店的身影在这里分散到各个角落，不经意间就会有一些细节跳出来，触动老客人的某根神经，独自发呆开去。而雕刻时光在三联书店二层则文艺气息更加浓厚，和其他雕刻时光店面不同，这里地板改成地毯，木椅子换成了沙发，还添上了抱枕，让人更加放松。这里已经经营4年，现在无论什么时候去都坐满了看书的人。

雕刻时光香山店位于香山脚下，很安静而且有很多猫。二楼有一个很大的露台，天气好的时候可以在这里喝咖啡赏风景，秋天看看满山红叶，悠闲的呆上一整天。很不巧，拍摄那天由



于天气原因，虽然是香山最美的季节，却看不到对面满山的红叶。这里的玻璃窗很大，坐在玻璃窗旁边，会陷入一种忘我的冥想状态。这里经常会有一些艺术家进行创作，总感觉这里散发一种独特的气质，可以吸引有相同的气质的人，就像巴黎塞纳河左岸的咖啡馆聚集了无数艺术家，而雕刻时光一直都是文青的聚集地。

文青总会有那么一点点小自负和小敏感，对周围的事物要求苛刻。雕刻时光除了在周遭氛围上营造的一种调性，对于最为根本的咖啡更是不敢马虎，雕刻时光使用的咖啡豆是经过烘焙师手工筛选的意式拼配豆，经过精心烘焙带着浓郁可可，榛果，黑巧克力的香气。为保证好喝的咖啡，店内使用的咖啡豆保证是在包装开封7天内。制作咖啡的咖啡机选用半自动咖啡机，这样可以直观的根据每天豆子气味的散失进行及时的调整。优质的Arabica咖啡粉经过九个大气压萃取出espresso，为了保证咖啡在萃取当中的香气的一致性，在提前温热温度在40度左右的瓷杯中注入，新鲜萃取的espresso有着黄金的油脂，色泽亮丽，可可，黑巧克力的香气扑鼻而来，而在此基础上注入不同比例的牛奶制作出拿铁、摩卡、卡布奇诺等咖啡。

当然雕刻时光除了供应咖啡，也会提供蛋糕，三明治、沙拉，意大利面等小食，同时，雕刻时光会根据季节，推出相应的餐点与饮品。忍不住和大家推荐这季的美食单品，番茄红、柚子橙、奶油黄、法香……这些诱人的颜色在胃里慢慢的升温，这样的能量足够为平淡的生活增加新的滋味。

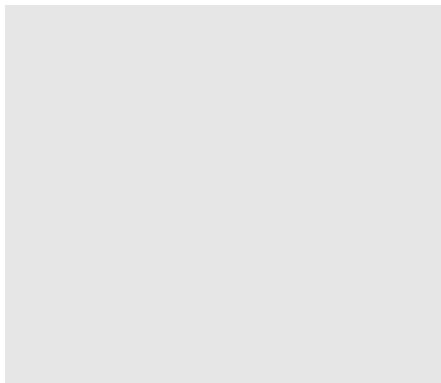
清朝同治年间开创的“谭家菜”以其用料讲究、南北皆宜而名闻天下。百余年来，谭家菜从私家官府菜到进入北京饭店，进行注册商标，开展加盟店，跨越世纪的谭家菜可谓一个真传的经典标竿。

TANJIA CUISINE, A CLASSIC SPREAD

谭家菜， 一个经典的传承

文/谭家菜 图/谭家菜 闫明奇





民以食为天，食客最大的享受便是看到、品到令人垂涎三尺的美食。在中国的私家菜领域里，谭家菜可以说是首屈一指。在辽冀的中国饮食文化里，食客品到的并不只是美食，更重要的是享受一种文化，一种通古知今的豁达。

官府菜宴的兴盛

谭家菜是清末民初官僚谭宗浚父子创始的，迄今已有百年。谭宗浚一生酷爱珍馐美味。从他在翰林院中作京官的时候起，便热中于在同僚中相互宴请。从谭宗浚起，谭家的女主人便都善于烹调。当谭宗浚之子谭琢青在宣统年间返京时，由广东携来两位姨太太，也都是烹调能手。谭琢青的第一位姨太太为他生下一个女儿后不久便死了。以后独掌谭家菜的，一直是三姨太太。

当时，谭家家资仍颇丰厚，谭琢青经常不惜重金聘请名厨来家掌灶，让三姨太太赵荔凤借此机会学做新菜。时间久了，赵

荔凤不但成为谭家菜之集大成者，而且又广泛吸取了京师各派名厨的特长，使谭家菜发展到一个新水平。

在谭家菜逐渐流入社会以后，越来越多的人被其独具一格的美味所吸引，于是众口赞扬，名声大噪，至此，谭家菜在官府之间兴盛起来，甚至有“食界无口不夸谭”之说。书中记载：谭家菜“声名越做越大，耳食之徒，震于其代价之高贵，觉得能以谭家菜请客是一种光荣。”

谭家菜自流入社会以后，名噪京华，曾有“食界无口不夸谭”之美称。到了三十年代更是声名大震，当时的政界、财界、文化界名流都以品尝谭家菜为快。品食谭家菜在当时成为了一个身份、地位的象征。谭家菜也成为道地的贵族菜。

珠联璧合的复兴

然时过境迁，1946年，谭家菜主要掌灶人赵荔凤因患乳癌死去。当时，宴饮比三十年代也稍有减少，谭家菜开始进入冷落

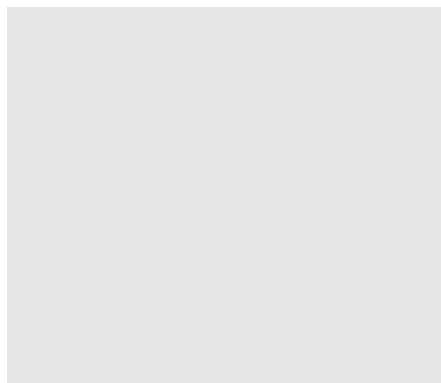
1. 道地的谭家菜用料讲究，没有爆炒，较多以炖、煲、熬而成，不加任何的调味品，均以汤而附，纯正味美、口味适中，更让人透彻“欲速则不达”的涵义。

2. 谭家菜的开菜接待有其特殊讲究，上菜之前先上当下时令干果，一道菜之后上清口茶为下一道做好准备，配合谭家菜的酒以黄酒最佳，在美味享受之后再上上等普洱茶。

3. 谭家菜最为著名的燕翅席，有6冷10热，而且冷菜热上。因为食料要提前准备，所以有些菜还要提前预定才有机会吃上。

4. 谭家菜的厨师有一定要求，要想做好菜首要做好人，在经过层层筛选之后，主厨代代相传。要想“半途而废”也并不是那么容易，谭家菜独到口味的秘方岂是随随便便说出的？





期。1949年，新中国成立。谭家菜三位主厨搬出谭宅，在果子巷租房，继续经营。1954年，彭长海等主厨加入国营企业，从果子巷迁往西单恩承居，继续营业。但因过去谭家菜的食客都是达官贵人，解放后这些人大多销声匿迹，名贵菜的销路成了问题。

1958年，周恩来总理一次在西单恩承居招待外国客人，了解到这种情况，提议将谭家菜班子全部迁入招待国宾的北京饭店，以使其技艺得到保存和发展，还可以向外宾展示我国的烹饪文化。这一建议很快得到各方赞成，1958年10月，谭家菜班子正式进入北京饭店经营。因此北京饭店成为了谭家菜新的“根据地”，也是谭家菜最为正宗的本源之地。

饮食文明的高峰

落户北京饭店之后的五十多年来，谭家菜一直保持着不用鸡精等现代调味品的传统，纯正、没有工业化的金属味，同时也专门聘请营养师进行指导，朝低脂、低

糖、低盐、高蛋白的健康饮食方向发展。一些名字朴素、原料简单的菜做工也是马虎不得，也都是耐着性子，慢慢熬制而成。

谭家菜贵则贵，但燕窝鱼翅、山珍海味，具是拿手佳菜；所有器皿，古香古色，四壁是名人字画；室雅花香，设备齐全，绝非一般餐馆可比拟，餐具甚至器皿都是根据菜样特地制定。因此，凡吃过谭家菜者，皆称“不为妄费”。来北京饭店前，谭家菜不过一百来个菜品品种，如今的谭家菜有佳肴近三百种，以烹制海味菜最为有名。驰名中外的燕翅席，是谭家菜的代表作。曾有“人类饮食文明，到此为一顶峰”的赞叹。

经典品牌的腾飞

随着逐步的复兴及壮大，谭家菜受到越来越多食客的欢迎。在形成特有品牌的同时，谭家菜也披荆斩棘地开拓出了自己的发展空间。1995年注册了“谭家菜”、“谭”等商标，2003年还获得美国优质服务科学学会颁发的“五星钻石奖”（STAR DIAMOND AWARD）的最佳餐厅奖以

及“最佳厨师奖”、“谭家菜制作技艺”2013年被评为非物质文化遗产……众多的荣誉已经不胜枚举。

而自05年开始，谭家菜成立餐饮有限责任公司，除北京饭店的10个包间、一个大厅之外，也走出了家门。在北京饭店“谭家菜”的指导监督下，公司率先在大连、秦皇岛、石家庄、深圳、杭州五大城市开设了加盟店。

谭家菜这个经典品牌的发展壮大与其菜品的翻新不谋而合。在菜样上不断创新，好像做出一个大的拼盘来给食客多一种选择，而品牌的发展也因地制宜、因时而异，开拓全国市场，以人为本，给全国人民的饮食多一种选择。

由当初的私家菜、官府菜，到近代的贵族菜，延续到现在的“平民菜”，历经风雨的谭家菜的市场也越做越宽、越做越大。在中华民族源远流长的古韵文化的熏陶之下，当初的私房菜已经跨出大门，而今演绎成为一场豪门盛宴。

J.D.Power新车质量研究报告公布 斯巴鲁旗下Forester森林人蝉联中型SUV排名第一

近日，J.D.Power亚太公司发布了2014年中国新车质量研究SM (IQS) 报告，斯巴鲁在中国市场主流车品牌中排名第二，而斯巴鲁旗下Forester森林人则连续第二年雄居中型SUV排名第一。

值得一提的是，2013中国新车质量研究SM (IQS) 大奖中型SUV品类中斯巴鲁森林人就曾摘得桂冠。此次蝉联中型SUV排名第一的Forester森林人车型搭载了斯巴鲁第三代水平对置发动机，并以X-Mode、SI-DRIVE等驾驶辅助系统突破性提升操控性能，以宽大空间、丰富配置

传递高品质驾乘感，以主、被动两方面的周密设计打造高安全性，实现了“SUV的本质价值”，树立起斯巴鲁汽车的新典范，当之无愧地赢得好评。

从品牌到代表车型，斯巴鲁通过在J.D.Power新车质量研究SM (IQS) 报告中赢得的优异成绩，充分体现出斯巴鲁汽车在执着于车辆性能提升之外，对车辆整体品质的追求，则进一步展现了斯巴鲁旗下车型产品历经市场和消费者检验而始终保持的高质量。一直以来，斯巴鲁作为独具个性的汽车品牌，以左右对称全时四轮驱动系统 (Symmetrical AWD) 和水平对置发动机 (SUBARU BOXER) 这两项独特核心汽车技术为基础，打造了一系列拥有优异动力性和精准操控性的汽车产品，“安心与愉悦的驾驶体验”。



斯巴鲁强势出击成都车展 十年辉煌再启无限未来



2014年8月29日-9月7日，“2014第十七届成都国际汽车展览会”在成都会展中心成功举办，斯巴鲁汽车（中国）有限公司携旗下全系精品主力车型齐聚亮相，并回顾展示了在中国的十年发展历程，以独特视觉盛宴再次向消费者呈现了非凡品牌魅力和对中国西南地区汽车市场的重视与期望。

成都车展是中国西南地区最具影响力的车展之一。本次展会上，斯巴鲁以旗下包括Outback傲虎、Legacy力狮、Forester森林人、SUBARU XV、SUBARU BRZ、WRX STI在内的主力车型和特别针对成都及周边地区而推出的SUBARU XV十年风尚版车型组成强势阵容参展。在展现进入中国市场十年以来所取得的骄人成就的同时，还以应用独特技术的高性能精彩车型显示出对在中国赢得更大发展的信心。

此次参展，斯巴鲁以全系精品车型和地区专供车型结合自身品牌在中国的十年发展历程回顾，再次向所有到场观众展现了独特的品牌魅力，以及通过对地区市场的深度发掘，在中国赢得更大发展的信心与实力。

我行 我路



2014 SUBARU XV 行我所欲 锐取未来



SUBARU

Confidence in Motion

SUBARU BOXER
水平对置发动机



SYMMETRICAL AWD
左右对称全时四轮驱动系统



2014 SUBARU XV

突破传统约束，有信心以自己的方式赢得精彩。以耀动灵感的时尚外观融合斯巴鲁新一代水平对置发动机(SUBARU BOXER)与左右对称全时四轮驱动系统(Symmetrical AWD)等独特汽车技术精髓，造就超凡自信的驾驶感受。SUBARU XV自由跨界运动与休闲，为您实现独有风格。

斯巴鲁汽车(中国)有限公司 www.subaru-china.cn
销售热线: 400-818-4860
更多经销商信息敬请登录 <http://www.subaru-china.cn/dealer> 进行查询。



LEGACY 力狮

OUTBACK 傲虎

FORESTER 森林人

SUBARU XV

SUBARU BRZ

我行 我路

2014 FORESTER 森林人 无羁释放自由梦想



SUBARU

Confidence in Motion

SUBARU BOXER
水平对置发动机



SYMMETRICAL AWD
左右对称全时四轮驱动系统



2014 FORESTER 森林人

锋芒难掩，气势必然夺人。2.0升缸内直喷涡轮增压(DIT)水平对置发动机最大功率240匹马力，动力滔滔不绝；高级驾驶辅助系统X-Mode、SI-DRIVE精确控制，荡平坎坷。激动人心的率性驰骋，释放您对自由的梦想。

斯巴鲁汽车(中国)有限公司 www.subaru-china.cn

销售热线：400-818-4860

更多经销商信息敬请登录 <http://www.subaru-china.cn/dealer> 进行查询。



欧洲Euro NCAP最高5星级安全评定(测试车型为当地车型)

LEGACY 力狮

OUTBACK 傲虎

FORESTER 森林人

SUBARU XV

SUBARU BRZ